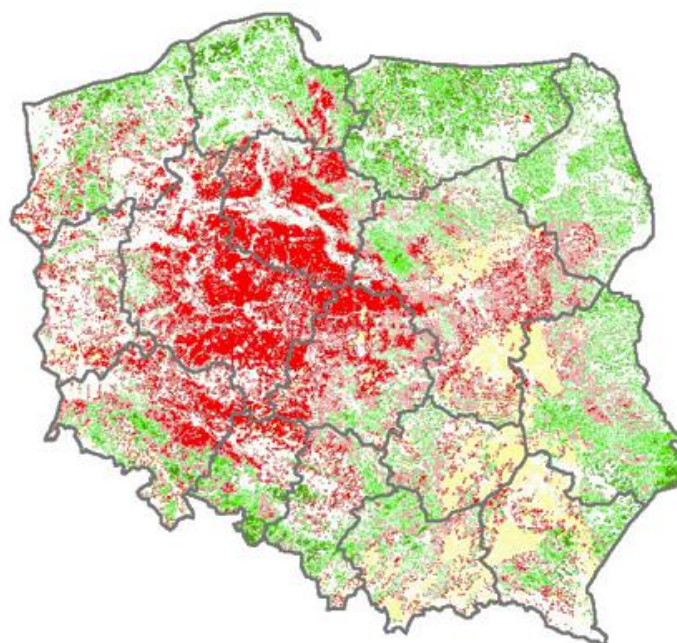


## **Ocena uwarunkowań produkcji rolnej za 3 kwartały 2012 r. w Małopolsce**

Rok bieżący jest dla rolnictwa polskiego czasem stojącym pod znakiem kilku niespodziewanych zjawisk pogodowych. Wyjątkowo niskie temperatury utrzymujące się w okresie zimowym spowodowały, że wielu rolników, szczególnie z terenów północnej i centralnej Polski poniosło znaczne straty w uprawach zbóż ozimych.

**Porównanie stanu rozwoju upraw  
Dekada 11 11 - 20 kwietnia 2012 r.**

Wartości wskaźnika zieleni w 2012 r.  
porównane z średnimi wartościami wskaźnika  
z tej samej dekady w latach 1997-2011.



- Znacznie lepiej: > 120 %
- Lepiej: 105 - 120 %
- Podobnie: 90 - 105 %
- Gorzej: 75 - 90 %
- Znacznie gorzej: < 75 %
- Chmury

Institut Geodezji i Kartografii, Zakład Teledetekcji

Zródło informacji: cyfrowa analiza zdjęć satelitarnych NOAA

Spowodowało to konieczność podjęcia przez nich decyzji o zaoraniu lub przesianiu upraw co, w naturalny sposób, odbije się negatywnie na wskaźniku dochodów osiągniętych przez te gospodarstwa w 2012 r.

*Straty spowodowane złym przezimowaniem upraw*

Województwo	Zboża ozime (w %)	Rzepak i rzepak ozimy (w %)
<b>POLSKA</b>	<b>29,2</b>	<b>29,3</b>

Dolnośląskie	23,8	15,0
Kujawsko-pomorskie	65,1	61,2
Lubelskie	60,0	35,0
Lubuskie	60,0	70,0
Łódzkie	43,3	91,4
<b>Małopolskie</b>	<b>2,5</b>	<b>4,4</b>
Mazowieckie	20,0	20,0
Opolskie	25,0	20,0
Podkarpackie	3,0	0,2
Podlaskie	0,1	0,8
Pomorskie	10,4	12,8
Śląskie	10,9	15,9
Świętokrzyskie	22,5	20,0
Warmińsko-mazurskie	1,3	2,0
Wielkopolskie	35,2	46,5
Zachodnio-pomorskie	10,8	11,0

*Dane na podstawie GUS.*

Jak wynika z analizy powyższych danych problem złego przezimowania upraw ozimych nie dotknął rolników z terenu województwa małopolskiego. Na terenie naszego województwa wymarzenia dotknęły ok. 2,5% upraw zbóż ozimych i 4,4% upraw rzepaku.

Z kolejnym problemem rolnicy borykali się w miesiącach wiosennych i letnich (kwiecień-sierpień). Wysokie temperatury oraz, zanotowany na znacznym obszarze kraju, całkowity brak opadów spowodowały, że również uprawy jare narażone były na niższe niż szacowano plony. Sytuacja ta, w połączeniu z ogólną koniunkturą na rynkach światowych, spowodowała, że ceny zbóż utrzymywały się w minionych miesiącach na wysokim poziomie.

## **Rynek zbóż 2012**

Początek roku 2012 przyniósł na rynku zbóż stabilizację. Ceny pszenicy konsumpcyjnej wyniosły 800 zł/t i były stabilne. Na rynku żyta pierwszy raz od kilku miesięcy lokalnie nastąpiły obniżki cen jednak bardzo delikatne nie większe niż 4 – 5% i wynosiły 870zł/t. Jęczmień w ciągu ostatniego miesiąca zdrożał prawie o 3%. Poziom cen jęczmienia był wysoki i wynosił 700 – 720 zł/t. Pszenżyto popyt na to ziarno nieco zmaleł. Jednak pszenżyto nadal było sporo tańsze od pszenicy paszowej i jego ceny były na poziomie 650 – 680 zł/t.

Marzec okazał się dla wielu gospodarstw tragiczny. Kilka słonecznych dni obnażyło stan ozimin. W niektórych regionach wymarły całe uprawy ozime. Wielu rolników zostało zmuszonych do przesiania ozimin co spowodowało wzrost cen zbóż.

Żyto, tak samo jak w poprzednich miesiącach było drogie ceny sięgały 900 zł/t Powodem było brak tego zboża na rynku. Nawet to, że plantacje tej rośliny przezimowały najlepiej nie spowodował zmian trendu. Żyto do końca sezonu pozostawało drogie.

Koniec marca przyniósł utrzymywanie się wzrostowej tendencji cen jęczmienia. W ofertach asortyment o przeznaczeniu paszowym kosztował od 780 zł/t czyli o ok. 20 – 30 zł. /t więcej niż przed miesiącem. Ziarno to rolnicy niechętnie sprzedawali licząc na wyższe ceny szczególnie w kontekście przetrzebionych plantacji ozimin.

W miesiącu czerwcu ceny pszenicy konsumpcyjnej dochodziły nawet do 1000 zł/t. Podobnie jak pszenica, żyto również drożało, choć to nic nowego. Tego ziarna było bardzo mało, każde zwiększenie zapotrzebowania powodowało wzrost cen do poziomu ok. 980 zł/t.

Mało ofert sprzedaży w ostatnich tygodniach dotyczyło jęczmienia, co przełożyło się na niewielkie, wręcz symboliczne, obroty rynkowe. W pierwszej dekadzie czerwca jęczmień o przeznaczeniu paszowym dostępny był za 880 – 930 zł/t. Pszenżyto w obrocie rynkowym pojawiało się rzadko, a transakcje dotyczyły zazwyczaj małych partii towaru. Nadal ceny tego ziarna były wysokie, a lokalnie zbliżone do stawek płaconych za pszenicę.

W miesiącu lipcu i sierpniu panował na krajowym rynku względny spokój. Młyny kupowały małe ilości ziarna na bieżące potrzeby. Na rynkach lokalnych przetwórcy płacili 930 zł/t netto za pszenicę konsumpcyjną.

Im bliżej końca żniw, tym pszenica była tańsza. Rolnicy zebrali więcej zboża niż się spodziewali. Ceny ziarna konsumpcyjnego nieznacznie spadły.

Na rynku żyta zanotowano małą podaż ziarna, niewiele ofert sprzedaży w obrocie giełdowym, a także niewielkie zakupy ze strony młynów. W związku z tym w wielu regionach kraju żyto nieco staniało, choć na kolejne obniżki cen raczej nie można było liczyć.

W połowie lipca w niektórych regionach rozpoczęły się zbiory jęczmienia ozimego dlatego na rynku widać było zmniejszone zainteresowanie ziarnem ubiegłorocznym, którego ceny były dość wysokie i wynosiły 750zł/t i 880 zł /t.

W ostatnich miesiącach wrzesień – październik na rynku zagościła stabilizacja na bardzo wysokim poziomie pszenica konsumpcyjna kosztowała 980 zł/t i nawet 950 zł /t pszenica paszowa. Jak na tę część sezonu to atrakcyjne warunki zbytu. Najbliższe tygodnie raczej nie przyniosą większych zmian.

Ceny jęczmienia z tygodnia na tydzień spadały. Rolnicy zebrali go niespodziewanie dużo stąd ceny oscylowały wokół 730 – 750 zł/t. Na rynku zanotowano kolejne spadki, ponieważ nie było zbyt wielkiego zainteresowania kupnem tego ziarna. Pszenżyto stanowi obecnie zaledwie 6% ogółu skupowanych zbóż. Za tonę tego ziarna paszarnie płaciły w omawianym okresie średnio 812 zł. Ceny mogą być jeszcze niższe. Hodowcy czekają z zakupami na spadki cen.

**Według danych GUS w maju 2012 roku przeciętna cena skupu pszenicy ukształtowała się na poziomie 933 zł/t najwyższym od początku sezonu 2011/2012 . Cena ta była jednak o 6%niższa niż przed rokiem. Przekiętna cena żyta wyniosła 828 zł/t . Z uwagi na niedobory tego ziarna spowodowane mniejszymi niż w latach poprzednich zbiorami, żyto było o 5% droższe niż rok wcześniej.**

Na rynku kukurydzy w styczniu ceny wynosiły 900 zł/t. Zainteresowani zakupem mogli przebierać w ofertach za kukurydze krajową w końcu lutego trzeba był zapłacić 800 zł./t Asortyment z importu był ok. 30 zł/droższy. Początek kwietnia przyniósł wzrost ceny do 900 zł/t. Mimo że tego ziarna było w kraju pod dostatkiem nie widać było obniżek cen. Ceny kukurydzy w miesiącu maj-czerwiec-lipiec wynosiły od 1000 zł/t. W miesiącu sierpniu ze względu na sytuację na rynkach trzody i drobiu, które zgłaszały mniejsze zapotrzebowanie na pasze ceny kukurydzy zamykały się w przedziale 850 – 860 zł/t. W miesiącu wrześniu i październiku za tonę kukurydzy płacono 960zł/t.

Rosnące dostawy kukurydzy z nowych zbiorów wywierają presję na spadek cen tego ziarna. W trzecim tygodniu września 2012 przeciętna cena skupu kukurydzy była znacznie niższa niż w poprzednim tygodniu i ukształtowała się na poziomie 898 zł/t Ziarno to było o 6% tańsze niż przed miesiącem, ale o 14 % droższe niż przed rokiem. W miarę postępów w zbiorach, jeśli sprawdzą się dobre prognozy plonów, niewykluczone są sezonowe spadki cen.

**Ceny targowiskowe zbóż w Małopolsce w poszczególnych miesiącach przedstawiały się następująco:**

L p	zboża	Jm	Stycze ń	Luty	Marzec	Kwie cień	Maj	Czerwiec	Lipiec	Sierpie ń	Wrzesień	Paździe rnik
1	Pszenica	dt	80	80	75- 80	75- 90	85	90- 100	75- 90	78 -100	83 - 90	85 - 110
2	Jęczmień	dt	72	72	78	80	88	83- 93	75	75	70	74
3	Żyto	dt	87	85	70	80	98	90	50 -70	70	60 - 70	60 - 70
4	Owies	dt	80	80	70	75	70 - 80	80	70	80	55-80	80
5	Pszenżyto	dt	65	68	70	76	77	75 -90	82	80 -90	80	82
6	Kukurydza	dt	90	80	90	90	100 120	100- 120	100	90 - 110	90 - 120	100 - 120

Poniższa kalkulacja kosztów uprawy pszenicy ozimej przedstawia szacunkowe nakłady i dochody z 1 ha pszenicy przy następujących założeniach:

1. Materiał siewny stanowi ziarno kwalifikowane z zakupu.

2. Plon ziarna = 30 dt/ha
3. Słoma poddawana jest rozdrobieniu

Nakład	Jednostka	Ilość	Cena	Wartość
<b>1. Materiał siewny</b>	dt	2,5	215	<b>537,50 zł</b>
<b>2. Nawożenie:</b>				- zł
N	kg	110	3,9	429,00 zł
P <sub>2</sub> O <sub>5</sub>	kg	80	3,3	264,00 zł
K <sub>2</sub> O	kg	130	2,85	370,50 zł
<b>Razem nawożenie</b>				<b>1 063,50 zł</b>
<b>3. Ochrona roślin</b>				
Isoguard 500 S.C.	l	2,5	25	62,50 zł
Mustang 306 SE	l	0,6	110	66,00 zł
Bumper 250 EC	l	0,5	105	52,50 zł
Decis 2,5 EC	l	0,25	75	18,75 zł
Tilt Turbo 575EC	l	0,3	245	73,50 zł
Antywylegacz pł. 675 SL	l	2	10	20,00 zł
<b>Razem ochrona</b>				<b>293,25 zł</b>
<b>4. Usługi</b>				
Zbiór kombajnem	godz.	1,25	250	<b>312,50 zł</b>
<b>5. Praca ciągnika</b>				
Podorywka	godz.	1,6	48,15	77,04 zł
Bronowanie	godz.	0,6	39,39	23,63 zł
Orka siewna	godz.	3	48,15	144,45 zł
Bronowanie	godz.	1,5	39,39	59,09 zł
Wysiew nawozów (3x)	godz.	2,1	39,39	82,72 zł
Uprawa przedsiewna	godz.	1,5	48,15	72,23 zł
Siew	godz.	1,4	39,39	55,15 zł
Bronowanie	godz.	0,6	39,39	23,63 zł
Opryski (4x)	godz.	3,6	39,39	141,80 zł
Odbiór ziarna	godz.	1	48,15	48,15 zł
<b>Razem praca ciągnika</b>	godz.	16,9		<b>727,89 zł</b>
<b>6. Inne koszty (podatki, ubezpieczenia itp.)</b>				<b>240,00 zł</b>
Razem koszty bezpośrednie				<b>3 174,64 zł</b>
<b>7. Koszty pośrednie (w tym amortyzacja) 15% k.b.</b>				<b>476,20 zł</b>
<b>11. Koszt. pracy ludzkiej</b>	godz.	35	10,00	<b>350,00 zł</b>
<b>Suma kosztów</b>				<b>4 000,83 zł</b>
<b>Wynik finansowy</b>				
<b>Produkt główny</b>	dt	<b>30</b>	<b>91,00</b>	<b>2 730,00 zł</b>
<b>Dopłata do mat. siewnego</b>	zł/ha			<b>100,00 zł</b>
<b>Dopłata bezpośrednia</b>	zł/ha			<b>984,78 zł</b>
<b>Razem przychód</b>				<b>3 814,78 zł</b>
<b>Wynik finansowy</b>	zł/ha			<b>- 186,05 zł</b>
<b>Próg opłacalności produkcji</b>	dt	<b>2 916,05 / 91,00 zł</b> <b>≈ 32,00 dt/ha</b>		
<b>Opłacalność produkcji przy śr. plonach 50 dt</b>	dt	<b>50</b>	<b>91,00</b>	<b>4 550,00 zł</b>
<b>Wynik finansowy przy śr. plonach 50 dt</b>	zł/ha			<b>1 633,95 zł</b>

Uwaga:

1. Pomimo przyjęcia, iż wysiewane jest ziarno pochodzące z zakupu większość rolników stosuje materiał pochodzący z ubiegłorocznych zbiorów.
2. W kalkulacji pominięto koszt. zakupu wapna i wykonania zabiegu wapnowania.

### Kalkulacja produkcji jęczmienia ozimego

1. Materiał siewny stanowi ziarno kwalifikowane z zakupu.
2. Plon ziarna = 30 dt/ha
3. Słoma poddawana jest rozdrobnieniu

Nakład	Jednostka	Ilość	Cena	Wartość
<b>1. Materiał siewny</b>	dt	1,6	198	<b>316,80 zł</b>
<b>2. Nawożenie:</b>				
Polifoska 6-20-30	kg	250	2,25	562,50 zł
saletszak	kg	200	1,6	320,00 zł
<b>Razem nawożenie</b>				<b>882,50 zł</b>
<b>3. Ochrona roślin</b>				
Chwastox Extra 300SL	l	3,5	18	63,00 zł
Alert 375 SC	l	1	95	95,00 zł
Karate 050 CS	l	0,1	215	21,50 zł
Cerone 480 SL	l	1,5	85	127,50 zł
<b>Razem ochrona</b>				<b>307,00 zł</b>
<b>4. Usługi</b>				
Zbiór kombajnem	godz.	1,25	250	<b>312,50 zł</b>
<b>5. Praca ciągnika</b>				
Podorywka	godz.	1,6	48,15	77,04 zł
Bronowanie	godz.	0,6	39,39	23,63 zł
Orka zimowa	godz.	3	50,00	150,00 zł
Bronowanie	godz.	0,6	39,39	23,63 zł
Wysiew nawozów (3x)	godz.	2,1	39,39	82,72 zł
Uprawa przedsięwna	godz.	1,5	48,15	72,23 zł
Siew	godz.	1,4	39,39	55,15 zł
Opryski (2x)	godz.	1,8	39,39	70,90 zł
Odbiór ziarna	godz.	1	48,15	48,15 zł
<b>Razem praca ciągnika</b>	godz.	13,6		<b>603,45 zł</b>
<b>6. Inne koszty (podatki,ubezpieczenia itp.)</b>				<b>240,00 zł</b>
Razem koszty bezpośrednie				<b>2 662,25 zł</b>
<b>7. Koszty pośrednie (w tym amortyzacja) 15% k.b.</b>				<b>399,34 zł</b>
<b>11. Koszt. pracy ludzkiej</b>	godz.	35	10	<b>350,00 zł</b>
<b>Suma kosztów</b>				<b><u>3 411,59 zł</u></b>
<b>Wynik finansowy</b>				
<b>Produkt główny</b>	dt	<b>30</b>	<b>75</b>	<b>2 250,00 zł</b>
<b>Dopłata do mat. siewnego</b>	zł/ha			<b>100,00 zł</b>
<b>Dopłata bezpośrednia</b>	zł/ha			<b>984,78 zł</b>
<b>Razem przychód</b>				<b>4 084,78 zł</b>

Wynik finansowy	zł/ha			<b>- 76,81</b>
Próg opłacalności produkcji	dt			<b>2 326,81 / 75,00 zł</b> <b>≈ 31,00 dt/ha</b>

## ***Analiza rynku produkcji zwierzęcej – 3 kwartały 2012r***

### **Rynek trzody chlewnej i wieprzowiny**

Początek roku przyniósł brak stabilizacji cenowej na rynku trzody chlewnej. Nowy 2012rok rozpoczął się od drastycznych zniżek cen tuczników. W połowie stycznia średnio za tuczniaki płacono ok. 4,5zł/kg czyli o złotówkę mniej niż jeszcze w ostatnich tygodniach 2011 r. W odniesieniu do grudnia 2011 ceny spadły z ok. 7,5 zł/kg w kl.E do ok. 6,1 zł/kg w drugiej połowie stycznia. Powodem takiej sytuacji był odnotowany mniejszy popyt na mięso, z drugiej strony tańsze świnie w Europie Zachodniej i taniejące euro. W przetwórstwie najbardziej potaniały najdroższe wyroby – szynki, polędwice, natomiast inne elementy półtuszy obroniły się przed drastyczną obniżką cen. Na przełomie stycznia i lutego odnotowano wzrost cen ale już w połowie lutego umacniająca się złotówka przy dość wysokich cenach wieprzowiny w Polsce spowodowała, że coraz bardziej opłacalny stał się import mięsa z Zachodu w przeciwieństwie do coraz trudniejszego eksportu polskiego mięsa. Wszystko to przyczyniło się do spadku cen do poziomu 4,9-5,1 zł/kg żywca i ok. 6,4-6,6 kg poubojowo w klasie E. Druga połowa marca czyli okres przedświąteczny zamiast oczekiwanego przez rolników wzrostu cen przyniósł wahania cenowe (raz w dół, raz w górę) co tłumaczono zalegającymi dużymi ilościami surowca i wyrobów gotowych w magazynach. Dodatkowo sytuacji nie poprawił fakt że w marcu w Polsce ceny wieprzowiny były najwyższe w całej UE. W okresie poświątecznym ceny ustabilizowały się na poziomie od 4,8 do ponad 5 zł/kg, w rozliczeniach poubojowych kg w klasie E wyceniano po ok. 6,5-6,7 zł. W pierwszych dwóch miesiącach 2012r wyeksportowano z Polski ok. 83 tys. ton żywca, mięsa oraz przetworów wieprzowych czyli o 10% więcej niż przed rokiem, natomiast sprowadzono do Polski 101tys. ton asortymentu wieprzowego (10% więcej niż w 2011 r) . W I kwartale 2012r zakłady mięsne skupiły 791 tys. ton żywca rzeźnego czyli o 3% mniej niż w poprzednim roku. Zanotowany spadek wynikał z mniejszych dostaw trzody chlewnej i bydła ( skup żywca wieprzowego wynosił 274 tys. ton o 26% mniej niż w 2011 r. W końcu marca pogłowie trzody chlewnej w Polsce liczyło 11,5 mln sztuk co w porównaniu z rokiem 2011 wykazuje spadek o 12,4% a w odniesieniu do roku 2010 spadek rządu 18%. Odnotowano również spadek pogłowia wszystkich grup wiekowych jednak najbardziej zmniejszyła się liczebność warchlaków i prosiąt (odpowiednio mniej o 17,9% i 16,6%). W kwietniu cena skupu żywca wieprzowego wynosiła średnio 5,29zł/kg a na targowiskach krajowych za 1 prosię płacono przeciętnie 171zł tj o 64% więcej niż w podobnym okresie zeszłego roku. W tym okresie zakłady skupiły o 10% mniej żywca wieprzowego niż w marcu i ostatecznie skup wyniósł 86 tys. ton. Po kilkutygodniowej stabilizacji wyraźny wzrost odnotowano w drugiej połowie maja do czego przyczynił się min spadek wartości złotego wobec euro i idące za nim zmniejszenie importu świń z Niemiec i półtuszy oraz elementów z Danii. Ceny wzrosły do



wysokości 4,9-5,3 zł/kg żywca i do ok.6,8 zł/kg w klasie U. O 8% więcej niż w kwietniu dostarczono do skupu żywca wieprzowego (94tys. ton). Mniejsza podaż krajowej trzody chlewnej ( skupiono 82 tys. ton tj o 12% mniej niż w maju) oraz wysokie ceny unijne wpłynęły w miesiącu czerwcu na wzrost cen żywca wieprzowego w Polsce. Trzodę chlewną skupowano za 5,62zł/kg tj o 5% więcej niż w maju. Za półtusze wieprzowe płacono 7,83 zł czyli o 6% więcej niż miesiąc wcześniej. W lipcu natomiast po raz pierwszy od 3 miesięcy zaobserwowano spadek cen na poziomie 2,2% w odniesieniu do czerwca. Za tuczniki płacono w skupach 5,51 zł/kg, za klasę E ok. 7,40 zł. Spadek targowiskowych cen żyta i jęczmienia przyczynił się do niewielkiej poprawy opłacalności krajowej produkcji trzody chlewnej. Zgodnie z danymi GUS w lipcu 2012r za 1 prosię na krajowych targowiskach płacono 170 zł wobec 171 zł w czerwcu. Ceny te były o 38% wyższe niż w zeszłym roku. W podobnym tonie co lipiec upłynął miesiąc sierpień, odnotowując niewielkie wahania cen w granicach 5,3-5,5 zł/kg żywca i ok. 7,0-7,3 zł/kg w rozliczeniach poubojowych klasy E. Inaczej niż w poprzednich latach miesiąc wrzesień przyniósł podwyżki cen tuczników. Ceny osiągnęły poziomy 5,92-6,04zł/kg za klasę E płacono średnio ok. 7,4-7,6zł/kg. O 2% wyższą cenę za prosię można było uzyskać na krajowych targowiskach gdzie ceny oscylowały w granicach 185 zł/sztukę. Odniesienie wysokich cen w obliczu bardzo drogich pasz nie skłaniały do rozwoju produkcji trzody co skutkowało tym że we wrześniu odnotowano duże dostawy macior do punktów skupu, natomiast spadek produkcji prosiąt rekompensowano poprzez import warchlaków. W pierwszym półroczu 2012 roku import prosiąt i warchlaków na tucz wynosił 1518,7 tys. szt. co stanowi 25% więcej niż w roku 2011roku.

Założenia:

1. Prosięta pochodzące z zakupu
2. wersja 1 – tucz prowadzony w oparciu o pasze pochodzące z zakupu
3. wersja 2 – tucz prowadzony w oparciu o pasze gospodarskie

Wyszczególnienie	Wariant 1				Wariant 2			
	Jednostka	Ilość	Cena	Wartość	Jednostka	Ilość	Cena	Wartość
<b>Koszty bezpośrednie</b>								
Zakup prosięcia	szt.	1	175,00 zł	<b>175,00 zł</b>	szt.	1	175,00 zł	<b>175,00 zł</b>
Pasza								
Jęczmień	dt.	2,6	72,00 zł	187,20 zł	dt.	2,6	75,00 zł	195,00 zł
Pszenica	dt.	0,16	85,00 zł	13,60 zł	dt.	0,16	91,00 zł	14,56 zł
Koncentrat T Starter	dt.	0,03	275,00 zł	8,25 zł	dt.	0,03	275,00 zł	8,25 zł
Koncentrat T Grower	dt.	0,07	258,00 zł	18,06 zł	dt.	0,07	258,00 zł	18,06 zł
Koncentrat T. Finisz	dt.	0,19	255,00 zł	48,45 zł	dt.	0,19	255,00 zł	48,45 zł

<b>Razem pasze</b>		3,05		<b>275,56 zł</b>		3,05		<b>284,32 zł</b>
Słoma	dt.	2	10,00 zł	20,00 zł	dt.	2	10,00 zł	20,00 zł
Woda	m <sup>3</sup>	0,65	5,00 zł	3,25 zł	m <sup>3</sup>	0,65	5,00 zł	3,25 zł
Obsługa weterynaryjna	szt.			20,00 zł	szt.			20,00 zł
Praca ciągnika	h/szt.	0,6	45,00 zł	27,00 zł	h/szt.	0,6	45,00 zł	27,00 zł
Koszt. pracy ludzkiej	h/szt.	4	10,00 zł	40,00 zł	h/szt.	4	10,00 zł	40,00 zł
<b>Razem koszty bezpośrednie</b>				<b>560,81 zł</b>				<b>569,57 zł</b>
<b>Koszty pośrednie</b> (w tym amortyzacja budynku)	%	20		<b>112,16 zł</b>	%	20		<b>113,91 zł</b>
<b>Koszty ogółem</b>				<b>672,97 zł</b>				<b>683,48 zł</b>
Produkt główny (brutto)	kg	110	5,90 zł	649,00 zł	kg	110	5,90 zł	649,00 zł
Jednostkowy koszt. produkcji	zł/kg			6,12 zł				6,21 zł
<b>Strata na produkcji</b>				<b>- 23,97 zł</b>				<b>- 34,48 zł</b>

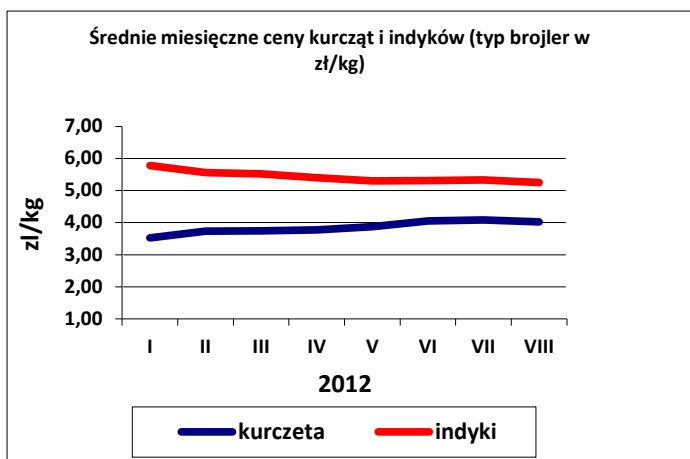
### Rynek żywca wołowego i mięsa wołowego

Początek roku pomimo że w krajach zachodnich odnotowano obniżki cen wołowiny w skupie w Polsce przyniósł wzrost cen do wysokości 8zł/kg, w rozliczeniach poubojowych za kg wołowiny w klasie R lokalnie płacono ponad 14 zł. W styczniu średnia referencyjna wołowiny w Polsce wyniosła 320 euro/100 kg wobec średniej dla wszystkich państw członkowskich 383euro/100kg co powodowało że polska wołowina była nadal bardzo konkurencyjna. Wysokie ceny oferowano również za żywca wołowy, za kg którego płacono średnio 6,59zł. Najwyższe stawki osiągnięto w ostatnim tygodniu stycznia kiedy to oferowano cenę 6,70 zł/kg. Spadki cen nastąpiły w drugiej połowie lutego i w zależności od regionu kształtowały się na poziomie od 10 do 50gr/ kg żywca. Taką obniżkę cen zanotowano pierwszy raz od pół roku a do zmiany trendu przyczynił się spadek kursu euro (co spowodowało obniżenie cen importu) oraz zwiększenie sezonowo podaży w wyniku zakończenia okresu mrozów. Poniekąd na sytuację rynkową miała również wpływ informacja o zamknięciu działu uboju bydła przez ZM Morliny. W marcu tendencja spadkowa się utrzymała a przeciętne ceny bydła wynosiły 6,41 zł/kg a młodego bydła rzeźnego 6,78 zł/kg będąc o 2-3% większe niż w marcu ubiegłego roku. W I kwartale skup mięsa wołowego wyniósł 62 tys. ton tj o 155 mniej niż przed rokiem. Jeśli chodzi o handel zagraniczny to w ciągu dwóch miesięcy stycznia i lutego wyeksportowano z Polski 42 tys. ton żywca, mięsa i przetworów wołowych i cielęcych tj o 26% mniej niż przed rokiem, natomiast zaimportowano 3 tys. ton co wskazuje na spadek rzędu 22%. Wyhamowanie spadków nastąpiło w połowie miesiąca kwietnia, ceny zatrzymały się na poziomie 7 zł/kg netto za byki ras mlecznych a za mieszańce z rasami mięsnymi płacono ok. 7,5 zł/kg netto. W rozliczeniach poubojowych byki w klasie R wyceniano na ok. 13zł/kg natomiast za krowy i jałówki (kl.R) w skupie płacono ok. 12zł/kg. Ceny skupu żywca wołowego spadły w stosunku do marca o 1,4% kształtując się na poziomie 6,32zł/kg. Ogółem skup wyniósł 21 tys. ton a więc mniej zarówno w porównaniu do poprzedniego miesiąca jak i

roku. Majowa decyzja KE o obniżeniu dopłat eksportowych uderzyła w polskich eksporterów, przetwórców i producentów mięsa i żywca wołowego. Zahamował głównie eksport polskiej wołowiny na rynek turecki na który w ostatnich miesiącach znaczna część była kierowana. Ceny byków zrównały się z cenami krów a w drugiej połowie maja pośrednicy za żywe byki ras mlecznych płacili 6,25zł/kg a za mieszańce z rasami mięsnymi max 6,8zł/kg. Zwiększył się o 24% skup żywca wołowego który wyniósł 26 tys. ton. Czerwcowe wysokie ceny wołowiny w EU oraz mniejsza podaż bydła w kraju pomimo mniejszego eksportu spowodowały wzrost cen żywca wołowego. Średnia cena skupu bydła wynosiła 6,42zł/kg, bydła młodego 6,65zł/kg. Z kolei za ćwierćtusze wołowe płacono nieznacznie mniej niż miesiąc wcześniej bo 13,48 zł/kg. Po spadkach w maju i wzroście cen w czerwcu w lipcu nastąpiła stabilizacja cen. Zwiększona podaż żywca wołowego w odniesieniu do czerwca spowodowała że ceny utrzymały się na stałym poziomie. Kolejne tygodnie sierpnia drastycznych zmian na rynku wołowiny i żywca wołowego nie przyniosły. Ceny żywca niewiele podrożały i kształtowały się w przedziale 6,36-6,57zł/kg. Ta tendencja zwykła utrzymała się do połowy września. Ceny skupu żywca wołowego odnotowane w tym okresie kształtowały się w przedziale 6,58-6,60 zł/kg. Niska podaż w punktach skupu oraz wysokie ceny na rynkach UE utrzymały w pierwszych tygodniach września ceny na stabilnym poziomie pomimo że złotówka się umacniała względem euro. Jednak wraz z końcem miesiąca ceny bydła zaczęły spadać uzyskując wysokość 6,48zł/kg.

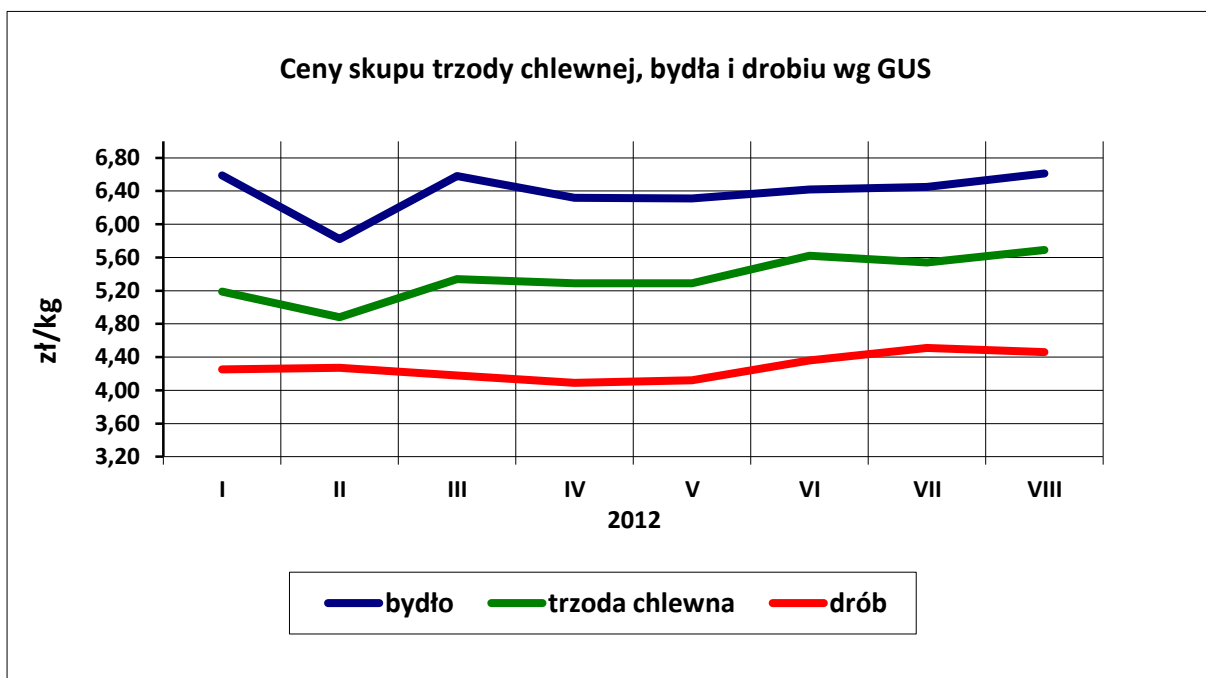
### **Rynek żywca drobiowego**

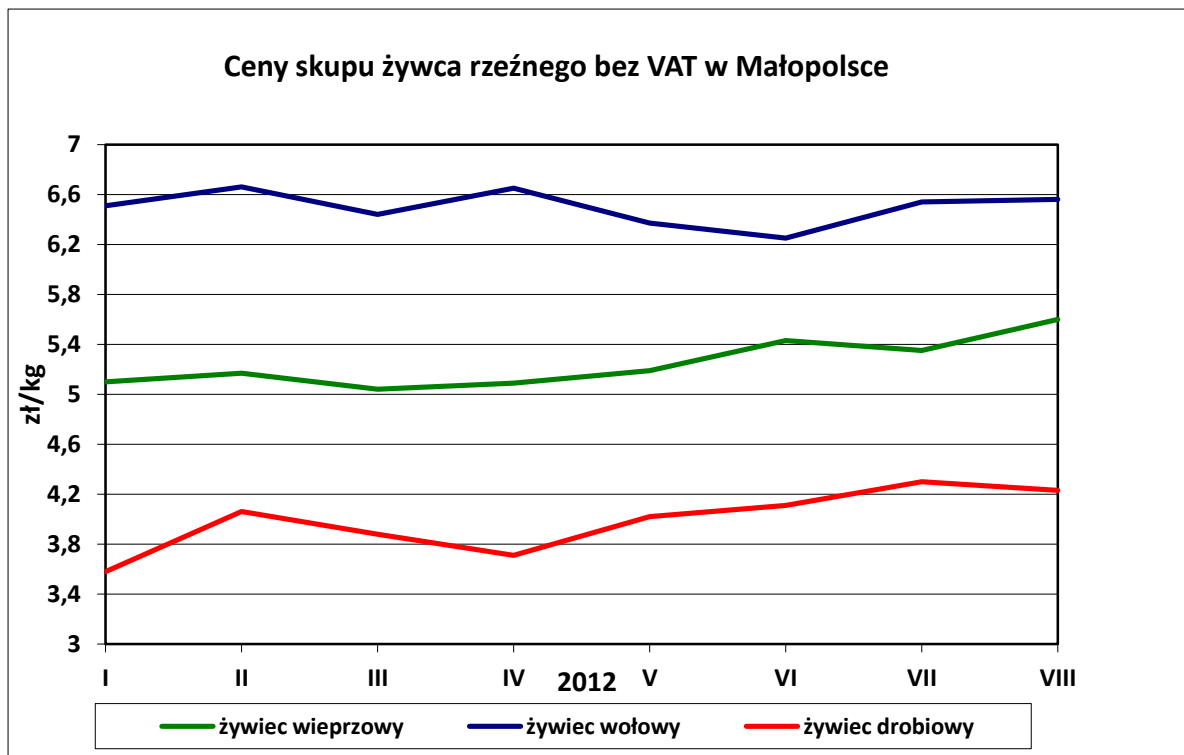
Sezonowa obniżka krajowych cen skupu drobiu utrzymała się również na początku roku 2012. Średnio za kg żywca drobiowego płacono 4,25 zł. Spadek cen widoczny był również przy kurcząt brojlerów i indyków za które odpowiednio płacono 3,58 zł/kg i 5,80 zł/kg. W marcu ceny żywca drobiowego nadal spadały na co wpływała większa niż przed rokiem produkcja. W kraju w tym okresie za 1kg żywca drobiowego płacono średnio 4,11zł/kg tj o 2% mniej niż w miesiącu lutym ale 3% więcej w porównaniu z rokiem ubiegłym. W I kwartale skup drobiu wyniósł 450 tys. ton czyli o 23% więcej niż w roku poprzednim. W ciągu dwóch pierwszych miesięcy 2012r ciągle dynamicznie rozwijał się eksport drobiem. W tym okresie z Polski wywieziono 91 tys. ton mięsa, żywca, przetworów i podrobów drobiowych (175 więcej niż przed rokiem) natomiast import zmniejszył się o 11%. Zwiększony popyt na mięso drobiowe zaspokajała rosnąca produkcja tego żywca co przyczyniło się do dalszego spadku cen. W kwietniu średnia cena w skupie żywca drobiowego wynosiła 4,09zł/kg, kurcząt brojlerów 3,77zł/kg, indyków 5,40 zł/kg. W maju odnotowano skup drobiu na poziomie 146 tys. ton co w porównaniu z poprzednim miesiącem był większy o 3%. W danym miesiącu ceny drobiu zaczęły nieznacznie wzrastać do czego przyczyniła się sytuacja w której popyt drobiu przewyższył podaż tego surowca. Średnio za kg żywca drobiowego płacono 4,12zł/kg, kurczęta brojlery za 3,87zł/kg, indyki za 5,30zł/kg. Wzrost cen trzody chlewnej w czerwcu przyczynił się do zwiększenia popytu na drób i wzrost cen. Średnia cena drobiu w skupie ukształtowała się na poziomie 4,36zł/kg. 6% wzrost cen w odniesieniu do poprzedniego miesiąca dotyczył głównie najtańszego asortymentu czyli kurcząt. Kurczęta brojlery



podrożały o 5% uzyskując cenę 4,05zł/kg natomiast cena za indyki pozostała prawie na niezmiennym poziomie wynosząc 5,31zł/kg. Z kolei tuszki kurcząt sprzedawano po 6,34 zł/kg (5% drożej niż w maju) a tuszki indyków po 8.87zł/kg . Tendencja wzrostowa cen i popytu na drób utrzymała się również i w kolejnym miesiącu na co niewątpliwie wpłynął wzrost cen

wieprzowiny i wołowiny. O ponad 3% wzrosły ceny żywca drobiowego za który płacono 4,51 zł/kg. Wraz z nastaniem sierpnia ceny zaczęły spadać. Średnie ceny kurcząt brojlerów kształtowały się na poziomie 4,00-4,03zł/kg natomiast za indyki płacono w granicach 5,18-5,24zł/kg. Wrzesień nie przyniósł wielkich zmian na rynku żywca drobiowego, ceny kurcząt brojlerów pozostały na tym samym poziomie co w miesiącu sierpniu natomiast ceny indyków wzrosły osiągając pod koniec III kwartału wysokość 5,38zł.





Również hodowcy bydła mlecznego, choć branża ta tradycyjnie stanowi w Polsce stabilną część rynku rolnego, nie mają w ostatnim czasie powodów do entuzjazmu. Zapowiadane od kilku lat obniżki cen skupu mleka powoli acz nieubłaganie prowadzą do spadku opłacalności tej produkcji.

#### Kalkulacja kosztów produkcji mleka

założenia: krowa rasy NCB  
wartość handlowa jałowicy cielnej - 4500  
wydajność 5000 l.  
okres użytkowania 6 lat

Wyszczególnienie	J.m.	Ilość	Cena	Wartość
Zielonka z pastwiska	dt	100	4	400
Kiszonka z kukurydzy	dt	45	6,8	306
Sianokiszonka	dt	20	8	160
Siano łąkowe	dt	10	20	200
Słoma	dt	8	10	80
Śruta jęczmienna	dt	5,5	78	429
Mieszanka MM	kg	15	3	45
Lizawka	kg	20	1,2	24
Razem pasze				1644
Wartość jałowki (1/6 wartości jałowki)	szt	(1/6)	4500	750
Koszty weterynarii i inseminacji				250

<b>A. Razem koszty bezpośrednie</b>				<b>2644</b>
Koszty ogólnogospodarcze ( 20 % k.b.)				528,8
<b>B. Razem koszty pośrednie</b>				<b>528,8</b>
<b>C. Koszt. ogółem</b>				<b>3172,8</b>
Wartość urodzonego cielęcia	kg	40	7	280
utrata wartości (brakowanie krowy)				458
Wartość wyprodukowanego mleka	kg	5000	1	5000
Bilans produkcji (przychody-koszty ogółem - brakowanie)				1649,2

## **Rynek strączkowych– bilans białka – praktyczne możliwości zastąpienia soi**

W Polsce dla zaspokojenia potrzeb paszowych potrzeba rocznie około 2 milionów ton białka. Zapotrzebowanie to obecnie w około 80% pokrywane jest importowaną śrutą sojową. Polska importuje ten surowiec głównie z Argentyny w ilości ok. 1,8-2,0 mln ton rocznie. Jest to surowiec genetycznie modyfikowany. Białko krajowych roślin strączkowych stanowi zaledwie 5-7%, a białko pasz rzepakowych 12-15% białka paszowego zużywanego w kraju. Zastąpienie 1 mln ton importowanej soi roślinami strączkowymi wymagałoby przeznaczenia pod ich uprawę około 500 tys. ha gruntów ornych, a więc powierzchni 5-krotnie większej od aktualnego areału przeznaczonego pod uprawę tej grupy roślin;

Aby zachęcić rolników do uprawy roślin strączkowych niezbędne jest jednak wsparcie przez Państwo. Obecnie rolnicy otrzymują dodatkowe dopłaty do upraw roślin strączkowych, które z roku na rok wzrastają jednak powierzchnia upraw jak również ilość składanych wniosków rośnie bardzo powoli. Tab1. Dodatkowym wsparciem dla rolników są dopłaty z ARR do kwalifikowanego materiału siewnego w wysokości 160zł do 1 ha., oraz programy rolnośrodowiskowe - Pakiet 8. Ochrona gleb i wód –

### **Warianty:**

Wsiewki poplonowe 330 zł/ha lub 458 zł/ha\*\*\*

Międzyplon ozimy 420 zł/ha lub 750 zł/ha\*\*\*

Międzyplon ścierniskowy 400 zł/ha lub 690 zł/ha\*\*\*

\*\*\* w przypadku gruntów położonych na obszarach zagrożonych erozją wodną

**Tabela 1**

	2010r	2011r	2012r
<b>Liczba wniosków ST(kraj)</b>	113 092	119 430	122 282
<b>Liczba wniosków ST(Małopolska)</b>	9 480	9 665	9 807
<b>Pow. do której przyznano płat (kraj)</b>	204 296,98ha	208 290,92	<b>Brak danych</b>
<b>Stawka Płatności ST do 1ha</b>	207,28 zł	219,53	591,41

Potencjalne możliwości plonowania pastewnych roślin strączkowych w warunkach krajowych są zróżnicowane: łubinu 20 dt/ha, bobiku 50 dt/ha, wyki 25 dt/ha, soczewicy, soi i fasoli 20 dt/ha. Jeśli chodzi jednak o Małopolskę to uprawa roślin strączkowych jest trudna. Istnieje możliwość uzyskania przyzwoitego plonu jednak tylko w dobrych warunkach klimatyczno - glebowych. W większości gospodarstw w Małopolsce plon oscyluje na poziomie: łubin żółty ok. 30dt/ha, łubin biały 15dt/ha, łubin wąskolistny 20dt/ha, bobik 30-35dt/ha. Dużym utrudnieniem w uprawie jest również brak dobrego kwalifikowanego materiału siewnego. W ostatniej dekadzie odnotowuje się wyraźniejszy postęp w plonowaniu roślin strączkowych, ale nie jest on na tyle duży, żeby zachęcał do ich uprawy na szerszą skalę. Najwięcej strączkowych w województwie małopolskim uprawia się na terenie powiatu miechowskiego- ok. 1500 ha, krakowskiego – ok. 1400 ha, oraz proszowickim – ok. 1000 ha.

Śruta sojowa jest powszechnie stosowana w żywieniu drobiu, trzody i bydła. Z punktu widzenia wartości żywieniowej nie ma możliwości całkowitego zastąpienia śruty sojowej innymi śrutami, ale nasiona roślin strączkowych, jak groch, łubin i bobik, również mogą stanowić źródło białka paszowego Tab. 2. Jednakże krajowa podaż i import ich jest niewielki ze względu na bardzo wysokie koszty wytwarzania, co wynika z niskich i mało stabilnych plonów oraz konieczności ich dosuszania. Bobik i groch mogą być stosowane w mieszankach dla trzody chlewnej i bydła, ale ich zastosowanie jest ograniczone z uwagi na obecność substancji antyżywniowych tab. 2.

**Tabela 2**

<b>Pasza</b>	<b>Główne związki antyżywieniowe</b>	<b>Dopuszczalny udział w mieszankach pełnoporcjowych (%)</b>
<b>Bobik</b>	Taniny, inhibitory, proteaz, lektyny, a-galaktozydy,	15
<b>Groch</b>	Inhibitory, proteaz, a-galaktozydy,	30
<b>Łubin biały słodki</b>	Alkaloidy, a-galaktozydy,	5
<b>Łubin wąskolistny słodki</b>	Alkaloidy, a-galaktozydy,	10
<b>Łubin żółty słodki</b>	Alkaloidy, a-galaktozydy,	15

Przekroczenie dopuszczalnych udziałów roślin strączkowych w paszy dla zwierząt obniża efektywności produkcji i jej ekonomiczne skutki.

Podane wielkości procentowego udziału są uzależnione także od wieku żywionego gatunku zwierząt. W bilansowaniu dawki istotne znaczenie mają również relacje cen surowców białkowych dostępnych na rynku. Ceny na południu Polski IX-X 2012r., tabela 3.

**Tabela 3**

<b>Rodzaj surowca białkowego</b>	<b>Cena w pln za tonę</b>
<b>Śruta sojowa</b>	2300-1900
<b>Śruta rzepakowa</b>	1080-1210
<b>Śruta słonecznikowa</b>	1250-1280

Rośliny strączkowe mają również bardzo wiele zalet, które świadczą o korzystnym ich oddziaływaniu na środowisko glebowe. Uprawa tej grupy roślin korzystnie wpływa na bilans substancji organicznej w glebie, pozwala na ograniczenie nawożenia azotem oraz polepsza stan fitosanitarny gleby. Jeden hektar roślin strączkowych daje ok. 95kg czystego azotu, to tyle, ile powstaje przy zastosowaniu 220kg saletry amonowej. Z tego względu uprawa roślin strączkowych może odgrywać coraz większą rolę w rolnictwie integrowanym, a zwłaszcza w ekologicznym, gdzie nie można stosować nawożenia mineralnego i chemicznych środków ochrony roślin. Zdolność wiązania azotu atmosferycznego przez rośliny strączkowe jest dużą ich zaletą w związku z wysokimi cenami nawozów azotowych.



## ***RYNEK OWOCÓW I WARZYW - 3 kwartały 2012 r.***

### **RYNEK WARZYW**

Z opublikowanych przez Eurostat danych wynika, iż Polska jest trzecim co do wielkości producentem warzyw w Unii Europejskiej (przed nami są tylko Włochy i Hiszpania). W roku 2010 w państwach Wspólnoty wyprodukowano 63,5 mln ton warzyw, a udział Polski w tej liczbie wyniósł 5 mln ton. Polska zajmuje m.in. pierwsze miejsce w UE w produkcji marchwi i kapusty oraz trzecie w produkcji cebuli i ogórków. Warto odnotować, iż 85% wyprodukowanych u nas warzyw pochodzi z upraw polowych, a największą rolę w tym segmencie odgrywają w naszym kraju województwa centralne (mazowieckie, łódzkie, wielkopolskie i kujawsko-pomorskie) oraz województwo małopolskie.

Prognozy IERiGŻ-PIB wskazują, iż w bieżącym roku produkcja warzyw gruntowych może wynieść 4,56 mln ton (GUS mówi o 4,6 mln ton). Tymczasem w roku poprzednim wyniosła ona 4,8 mln ton. Jednocześnie taki wynik byłby o 1% lepszy, niż średnia uzyskana w latach 2006-2010. Przyczyn spadku w porównaniu z rokiem 2011 należy się doszukiwać m.in. w zmniejszaniu areалу upraw. W tym roku wynosi on około 178 tys. ha, podczas gdy przed rokiem było to blisko 179 tys. ha. Najbardziej ucierpiały na tym [uprawy](#) cebuli. Niska opłacalność produkcji tego warzywa w latach poprzednich sprawiła, że wielu rolników i producentów zrezygnowało z jego [uprawy](#).

Początek roku 2012 nie rozpieszczał producentów warzyw. Warzywa skupowane były w znacznie niższych cenach niż w tym samym okresie roku 2011 – cebula o blisko 64 %, marchew o 32 %, a buraki ćwikłowe potaniały w relacji rocznej o 45%.

Pod koniec I kwartału – przed wiosną sytuacja na rynku warzyw nie uległa radykalnym zmianom. Ceny były nadal na niskim poziomie.

Również okres przedświąteczny nie przyniósł znacznego ożywienia na rynku warzyw. Ceny większości produktów warzywniczych ze zbiorów z 2011 r. utrzymywały się na wyrównanym, niskim poziomie. Potaniały natomiast warzywa ze zbiorów tegorocznych: pomidory krajowe, ogórki krótkie szklarniowe, sałata. Spadek cen można było tłumaczyć większą podażą tych produktów na rynku. W maju zwiększyła się podaż warzyw pochodzących ze zbiorów w 2012 r. W przypadku ogórków i pomidorów spod osłon widać było tendencję spadkową cen. W przypadku warzyw „starych” obserwowano mniejsze zmiany cenowe. Duża ilość opadów w pierwszej połowie czerwca ograniczyła podaż warzyw gruntowych. Na rynkach odnotowano niższy spadek cen warzyw pochodzących od krajowych dostawców. Większa była podaż warzyw sezonowych. Spadły ceny ogórków krajowych i kapusty o ok. 50 %.

II kwartał 2012 charakteryzował się wciąż niskimi cenami warzyw gruntowych ze zbiorów roku poprzedniego.

Dla przykładu w miesiącach od kwietnia do czerwca 2012 r., ceny skupu cebuli na rynek konsumpcyjny zmniejszyły się o 67 procent w porównaniu do analogicznego okresu w 2011 roku, natomiast kapusty białej były niższe o 84 procent.

Ocenia się, że niekorzystna sytuacja cenowa na rynku warzyw w minionym sezonie istotnie wpłynęła na zmniejszenie powierzchni upraw warzyw w kraju w sezonie bieżącym. Czynnikiem wpływającym na wzrost cen, może być zwiększone zapotrzebowanie na rynkach zagranicznych.

Wysokie temperatury jakie były w miesiącu lipcu, spowodowały szybsze dojrzewanie powodujące „wysyp” warzyw, a co za tym idzie spadek ich cen. Niskie ceny rolnicy otrzymywali za kalafiory, fasolkę szparagową czy kapustę białą. Kalafiory sprzedawane były 2,5 raza taniej niż rok temu, natomiast kapusta była tańsza o 10-20% w porównaniu do cen sprzed roku. Dużo w sprzedaży było ogórków gruntowych, znacznie staniały pomidory spod osłon. Bardzo tanie były młode ziemniaki.

Koniec lata nie przyniósł radykalnych zmian na rynku warzyw. Z danych cenowych Ministerstwa Rolnictwa wynika, że w ciągu miesięcy regularnie rosły i nadal rosną jedynie **cenę białej cebuli**. Niewielkie i nieregularne **wzrosty cen** zaobserwować można było w przypadku kapusty, kalafiorów, marchwi, pietruszki, papryki żółtej i zielonej, pomidorów gruntowych oraz selerów.

**Ceny pozostałych warzyw** charakteryzuje tendencja spadkowa lub stawki pozostawały bez zmian w ciągu minionego miesiąca. Taniej lub w tej samej cenie sprzedaje się czosnek, ogórki długie, gruntowe i krótkie, jak również pomidory spod osłon, rzodkiewkę, czerwoną paprykę, sałatę i ziemniaki.

Warzywa	Ceny targowiskowe w Małopolsce zł/kg								
	styczeń	luty	marzec	kwiecień	maj	czerwiec	lipiec	Sierp.	wrzesień
Buraki ćw.	0,30-1,50	0,50-2,00	0,30-2,00	0,33-2,00	0,33-1,50	0,80-1,80	0,30-2,00	0,40-1,50	0,30-1,50
cebula	0,20-1,50	0,30-1,50	0,23-2,00	0,24-2,00	0,40-2,00	0,80-2,50	0,80-2,50	0,23-1,30	0,30-1,70
Czosnek <small>(zł/szt.)</small>	0,80-2,00	-	0,80-2,50	1,00-2,00	0,80-2,00	-	-	-	-
Kapusta b.	0,20-3,00	0,15-2,00	0,15-1,50	0,16-1,20	2,00-2,50	0,90-2,50	0,85-2,50	1,20-2,50	1,50-3,00
Marchew	0,30-1,50	0,40-1,50	0,30-2,00	0,35-2,00	0,40-2,00	0,60-4,00	0,80-3,00	0,40-2,50	0,40-2,50
Pietruszka	1,00-3,50	1,00-3,05	1,10-5,00	1,20-5,00	1,50-5,00	2,20-4,00	2,00-6,00	1,70-4,00	1,30-4,00
ziemniaki	0,10-0,50	0,15-0,50	0,12-1,00	0,12-1,00	0,10-1,00	0,60-1,50	0,33-1,00	0,20-1,00	0,18-1,00
rzodkiewka	-	-	2,50	2,00	0,60-2,00	0,60-1,25	0,55-2,00	-	0,65-2,50
sałata	-	-	2,50-3,00	1,80-2,90	1,00-2,70	0,87-1,50	0,60-2,00	0,50-2,00	0,62-2,00
ogórki	-	-	6,00-9,00	4,00-8,00	3,50-6,00	2,00-3,70	0,70-2,00	1,50-2,00	1,50-3,50
pomidory	-	-	7,00-13,50	6,30-10,00	5,00-8,00	4,00-6,00	3,00-5,00	2,50-4,50	1,50-4,00

## RYNEK OWOCÓW

Według przedwynikowego szacunku zbiory owoców z drzew w bieżącym roku będą bardzo wysokie – o ok. 9% wyższe od wysokich zbiorów uzyskanych w roku 2011 i wyniosą ponad 3,1 mln t.

Tegoroczną produkcję owoców z drzew ocenia się na poziomie znacznie wyższym od średniej z lat 2006 – 2010 (o ok. 25%).

Przewiduje się, że wyższa od ubiegłorocznej będzie produkcja wszystkich gatunków owoców z drzew z wyjątkiem wiśni, dla których tegoroczne zbiory szacuje się na poziomie roku ubiegłego oraz moreli, których produkcję ocenia się nieco niżej od ubiegłorocznej.

**Zbiory owoców z drzew w tys. t**

	<b>2006 - 2010*</b>	<b>2011</b>	<b>2012**</b>	
				<b>2011=100</b>
<b>Zbiory owoców z drzew(ogółem)</b>	2515	2884	3147	<b>109,1</b>
<b>jabłonie</b>	2136	2493	2737	<b>109,8</b>
<b>grusze</b>	58	63	65	<b>102,8</b>
<b>śliwy</b>	93	92	104	<b>113,5</b>
<b>wiśnie</b>	168	175	175	<b>99,8</b>
<b>czereśnie</b>	38	38	41	<b>108,1</b>
<b>pozostałe***</b>	21	23	25	<b>109,5</b>

W styczniu 2012 r. cena jabłek deserowych sukcesywnie rosta, by w końcu miesiąca osiągnąć cenę 1,70 zł/kg. Była to najwyższa cena w miesiącu styczniu, ale w porównaniu do roku poprzedniego 2011 obniżyła się o 27,5%(0 z poziomu 2 zł/kg.

W kwietniu 2012 r. średnie ceny jabłek i gruszek na rynkach hurtowych były odpowiednio o 28% i o 15% niższe niż w kwietniu roku poprzedniego. Ceny płacone za jabłka w skupie realizowanym przez spółdzielnie ogrodnicze i oferowane przez firmy eksportowe zmniejszyły się odpowiednio o 32 i 35%, a ceny jabłek płacone przez zakłady przetwórcze wzrosły o 5%. W porównaniu do marca 2012 r. ceny jabłek na rynkach hurtowych wzrosły o 5%, w spółdzielniach ogrodniczych o 7%, a płacone przez firmy eksportowe obniżyły się o 5%. W marcu 2012 r. w relacji do marca roku poprzedniego średnie ceny detaliczne owoców i ich przetworów obniżyły się o 3,4%, przy wzroście cen żywności o 4,0 %. Jabłka potaniały o 19,9%, gruszki o 13,8%, a owoce jagodowe o 7,9%. W marcu wyższe niż w lutym 2012 r. były ceny detaliczne jabłek (o 8%) i gruszek (o 1%).

W połowie maja pojawiły się już pierwsze truskawki pochodzące z krajowych upraw spod osłon. Ich ceny kształtowały się na poziomie zbliżonym do tego sprzed roku, gdzie cena kg tych owoców wynosiła 15-17 zł. Pod koniec maja nastąpił wyraźny spadek cen truskawek, ceny kształtowały się w granicach 6,00-12,00 zł/kg w zależności od rodzaju upraw (osłony lub plantacja).

Niskie były ceny malin. Zakłady skupujące maliny do przetwórstwa płaciły rolnikom po 2 - 2,50 zł/kg. Tańsze niż rok wcześniej były czerwone i czarne porzeczki. Firmy płaciły za nie około 2 zł za kilogram . Rok wcześniej rolnicy za czarne porzeczki do mrożenia otrzymywali średnio 4,1 zł za kg,

Zbiory czarnych porzeczek w 2011 r. wyniosły 115 tys. ton. Eksperti szacują, że 2012 roku zebrano 90-100 tys. ton. Niemal wszystkie porzeczki trafiły do przetwórstwa, sprzedaż rynkowa była minimalna. Za porzeczkę czerwoną dla przemysłu firmy płaciły 1,5-1,8 zł za kg, w 2011 r. za ten owoc średnio w całym sezonie płacono 1,65 zł za kg. Za agrest producenci otrzymywali 3,5-4,0 zł za kg, w ubiegłym roku o tej samej porze płacono ok. 3,6 zł/kg.

W lipcu w sprzedaży pojawiły się krajowe jabłka, po 2-3,6 zł za kilogram. Można było kupić krajowe brzoskwinie w cenie 2,5-4 zł za kg, staniały maliny -w hurcie po 7-8 zł za kilogram, czyli nieco taniej niż rok wcześniej. Za czereśnie trzeba było zapłacić 5-15 zł za kg

w zależności od gatunku. W ubiegłym roku kosztowały minimum 10 zł za kg. Tanie były borówki amerykańskie, które kosztowały 15-17 zł za kg, czyli o połowę taniej niż przed rokiem. Wiśnie sprzedawane były po 5-6 zł za kg, czyli podobnie jak ubiegłym roku.

Tegoroczny sezon skupu jabłek przemysłowych zaczął się cenami nieco wyższymi niż przed rokiem, a mniej więcej do połowy sierpnia br. obserwowana była tendencja wzrostowa cen. W II połowie sierpnia ceny zaczęły spadać, co można tłumaczyć większą podażą jabłek przemysłowych, związaną z oczekiwanym wysokim plonowaniem drzew jabłoni w tym roku. Ponadto, relatywnie większy był udział jabłek przemysłowych w łącznych zbiorach tych owoców ze względu na szkody wyrządzone gradobiciem oraz przymrozkami.

Biorąc pod uwagę ostatnie pięciolecie, prezentowane przez Ministerstwo ceny można uznać jednak za stosunkowo wysokie. W 2008 roku, kiedy to krajowa produkcja jabłek wyniosła 2,83 mln t, czyli była zbliżona do tegorocznych oczekiwań, ceny jabłek przemysłowych w tym okresie (trzecia dekada sierpnia) kształtowały się na poziomie wynoszącym średnio 0,14 zł/kg. W 2009 roku przy nieco mniejszych zbiorach cena wynosiła 0,15 zł/kg.

Jak podał Bank Gospodarki Żywnościowej, według danych Ministerstwa Rolnictwa średnia cena skupu jabłek deserowych w spółdzielniach ogrodniczych w sierpniu 2012 roku była o 3,6 proc. niższa w porównaniu do sierpnia roku poprzedniego i wyniosła 1,62 zł/kg. Ceny jabłek deserowych w minionym miesiącu charakteryzowały się dość silną tendencją spadkową. Od początku miesiąca cena tych owoców obniżyła się o ponad 0,40 zł/kg. Początek września przyniósł jednak niewielki wzrost cen. Według danych Ministerstwa w dniach 03-04 września br. cena jabłek deserowych w skupie prowadzonym przez spółdzielnię była o 0,05 zł/kg wyższa niż tygodniem wcześniej.

W tym roku sadownicy powinni zebrać około 2 miliony 600 tys ton jabłek . Byłoby to o 4% więcej niż rok temu. Natomiast zbiory gruszek będą mniejsze o 2 % w porównaniu z rokiem 2011 i powinny wynieść około 62 tysięcy ton.

owoce	Ceny targowiskowe w Małopolsce zł/kg								
	styczeń	luty	marzec	kwiecień	maj	czerwiec	lipiec	Sierp.	wrzesień
Jabłka	1,4-2,5	1,4-2,5	1,6-3,5	1,5-3,5	1,8-3	2-3	1,5-2,8	1,8-2,5	1,3-3
Gruszki	2,5-4,5	2,5-4,5	3-6	2,7-5	3,5-4	4	3-3,5	-	1,8-4,5
Orzechy laskowe	7-10	10	-	14	14	-	-	-	-
truskawki	-	-	-	-	7,5-12	7,5-10	-	-	-
śliwki	-	-	-	-	-	-	4-7	-	2,5-7
maliny	-	-	-	-	-	-	-	-	7-14

## **Analiza rynku środków ochrony roślin (śor) – 2012 r.**

Od początku roku ceny środków ochrony roślin były stabilne – w **styczniu** wzrost średnich cen wyniósł 0,2%. Najbardziej podrożały zaprawy nasienne o 0,8%, a Dursban potaniał o 0,6%. W odniesieniu do cen sprzed roku śor potaniały o 0,6%, w tym preparaty grzybobójcze o 2,4%, chwastobójcze o 1,0%, a insektycydy zdrożały o 1,8%. Najsilniej drożącym środkiem w tym okresie był Miedzian (4,6%), potaniał natomiast Roundup oraz zaprawy nasienne o 16-17%.

**W marcu 2012 r.** ceny środków ochrony wzrosły średnio o 0,8%, w tym najbardziej podrożał Miedzian (o 2,5%) oraz Chwastox (o 2,3%). Potaniał natomiast Roundup (o 1,2%). Ceny pestycydów były o 0,4% wyższe niż przed rokiem, przy czym Miedzian podrożał w tym okresie o 6,1%, a zaprawy nasienne i Roundup potaniały o około 15%.

**W kwietniu** wzrost cen wyniósł średnio 0,6%, w tym najbardziej podrożał Miedzian (o 1,5%) oraz Dithane (o 1,4%). Potaniał natomiast Roundup (o 0,8%). Ceny pestycydów były wówczas o 0,8% droższe niż rok wcześniej, przy czym Miedzian podrożał w tym okresie o 5,9%, a zaprawy nasienne i Roundup potaniały odpowiednio o 15,6 i 10,0%.

**W maju** wzrost cen wyniósł średnio o 0,7%, w tym najbardziej podrożał Decis (o 2,1%) oraz Chwastox (o 1,5%). Po raz kolejny potaniał Roundup (o 0,4%). Ceny pestycydów były jednak tylko o 1,5% droższe niż przed rokiem, przy czym Miedzian podrożał w tym okresie o 6,2%, a zaprawy nasienne i Roundup potaniały odpowiednio o 10,8 i 7,2%.

**W lipcu** ceny śor nadal nieznacznie wzrosły. Wzrost cen wyniósł średnio 0,2%, w tym najbardziej podrożały środki gryzoniobójcze (o 1,1%) oraz Chwastox i Karate (o 0,7%). Potaniał natomiast Decis (o 0,4%). Ceny pestycydów były o 2,0% droższe niż przed rokiem, przy czym Miedzian podrożał w tym okresie o 6,8%, a zaprawy nasienne i Roundup potaniały odpowiednio o 8,6 i 5,2%.

### **Ceny detaliczne wybranych środków ochrony roślin (z VAT) w 2012 r.**

ŚOR	styczeń	luty	marzec	czerwiec
	[zł/l]	[zł/l]	[zł/l]	[zł/l]
<b>Herbicydy</b>				
Roundup 360 SL	18-20	17-20	17-20	18-22
Atlantis 12 OD	—	158-163	159-163	159-163
Apyros 75 WG	—	513-530/133 g	517-530/133 g	530-600/133 g
Starane 250 EC	—	105-115	106-115	108-115
Granstar Ultra SX 50 SG	—	214-230/240 g	213-230/240 g	218-230/240 g
<b>Fungicydy</b>				
Amistar 250SC	209-215	230-245	229-245	243-245
Horizon 250 EW	91-100	89-100	89-100	92-110
Tilt Turbo 575 EC	98-100	98-100	100-102	102-111

Insektycydy				
Bi 58 Nowy 400 EC	40-45	42-48	42-48	43-46
Fury 100 EW	142-150	131-140	132-140	135-140
Mospilan 20 SP	—	61-68/125 g	58-66/125 g	59-61/125 g

## ***Analiza rynku nawozów – 2012***

**Polska jest liczącym się w Europie producentem nawozów mineralnych. Wytwarzamy około 20% nawozów azotowych i ok. 18% nawozów fosforowych produkowanych w UE. Pod względem produkcji nawozów azotowych zajmujemy trzecie miejsce po Rosji i Ukrainie.**

Zgodnie z informacjami z ostatniego spisu rolnego z 2010 r., 1377,7 tys. gospodarstw rolnych (72,9% gospodarstw prowadzących działalność rolniczą) stosowało nawozy mineralne, wapniowe i organiczne. Spośród nawozów mineralnych najbardziej popularne było nawożenie azotowe i wieloskładnikowe. Stosowało je odpowiednio 83,0% i 53,0% gospodarstw stosujących nawozy. Udział gospodarstw stosujących nawozy fosforowe, potasowe i wapniowe w ogólnej liczbie jednostek stosujących nawożenie był znacznie mniejszy i zawierał się w granicach 12-13%.

**Nawozy mineralne drożeją systematycznie już od września 2010 r. Głównym powodem podwyżek cen w Polsce jest korzystna koniunktura na rynku zbóż oraz zwiększone zakupy rolników w okresie przedwiosennym stymulowane wypłatami dopłat bezpośrednich.**

**W styczniu 2012 r.** średni wzrost cen nawozów wyniósł 1,6% (miesiąc do miesiąca). Najbardziej podrożały nawozy azotowe (od 1,3 do 2,5%). Silnie wzrosły również ceny polifoski (o 2,2%) oraz fosforanu amonu i superfosfatu potrójnego (o 1,5%). W ciągu 12 miesięcy nawozy mineralne podrożały średnio o (17,5%), w tym najsilniej saletrzak (o 29,4%) i saletra amonowa (o 27,5%).

Pogorszyły się **relacje cen nawozów do cen skupu trzody chlewnej**. Na zakup 1 kg NPK w styczniu 2012 r. należało przeznaczyć 7,9 kg żywca wieprzowego, o 0,6 kg więcej niż przed miesiącem, o 1,6 kg mniej niż przed rokiem.

W styczniu 2012 r. po raz kolejny potaniały **nawozy wapniowe** i były o 8,3% tańsze niż przed rokiem.

**W lutym 2012 r.** dynamika wzrostu cen nawozów mineralnych nieznacznie wyhamowała, a średni wzrost cen wyniósł 1,2%. Najbardziej podrożał nawóz trójskładnikowy (o 6,0%). Silnie wzrosły również ceny polifoski (o 1,9%) oraz saletry amonowej (o 1,8%).

Pomimo wyraźnych podwyżek **relacje cen nawozów mineralnych do cen zbóż** nadal pozostały korzystne. Na zakup 1 kg NPK w lutym 2012 r. należało przeznaczyć – podobnie jak w miesiącu poprzednim – równowartość 5,3 kg pszenicy. Było to jednak o 1,4 kg więcej niż przed rokiem. Relatywnie najtańszym nawozem mineralnym pozostała sól potasowa

(równowartość 4,2 kg pszenicy), a najdroższym nawóz trójskładnikowy (6,3 kg pszenicy). W lutym 2012 r. po raz kolejny potaniały nawozy wapniowe (o 3,0%), i były o 12,2% tańsze niż przed rokiem.

**W marcu 2012 r.** dynamika wzrostu cen nawozów mineralnych istotnie się zwiększyła, a średni wzrost cen wyniósł 1,8%. Najbardziej podrożał nawóz trójskładnikowy (o 3,7%), polifoska (o 2,6%) oraz nawozy azotowe (od 1,8 do 2,6%). Silnie wzrosły również ceny soli potasowej i superfosfatu granulowanego (o 1,8%) oraz fosforanu amonu (o 1,6%). Od początku roku nawozy mineralne podrożały już prawie o 5%, w tym najsilniej nawóz trójskładnikowy (o 11,4%), saletra amonowa (o 7,0%) oraz polifoska (o 6,8%). W ciągu roku wzrost cen wyniósł 13,1%, w tym polifoska o 17,1%, sól potasowa o 15,8%, fosforan amonu o 15,2%, a saletra amonowa o 14,5%. Pozostałe nawozy azotowe podrożały o blisko 12%, a superfosfaty o 9-10%.

Relacje cen nawozów mineralnych do cen zbóż pozostały jednak korzystne. Na zakup 1 kg NPK w marcu 2012 r. należało przeznaczyć – podobnie jak w miesiącu poprzednim – równowartość 5,3 kg pszenicy. Było to jednak o 1,2 kg więcej niż przed rokiem. Relatywnie najtańszym nawozem mineralnym pozostała sól potasowa (równowartość 4,2 kg pszenicy), a najdroższym nawóz trójskładnikowy (6,9 kg pszenicy). Pogorszyły się relacje cen nawozów do cen skupu trzody chlewnej. Na zakup 1 kg NPK w marcu 2012 r. należało przeznaczyć 8,1 kg żywca wieprzowego, o 0,3 kg więcej niż przed miesiącem, ale o 0,8 kg mniej niż przed rokiem.

W marcu 2012 r. symbolicznie podrożały nawozy wapniowe (o 0,3%), są one jednak o 13,6% tańsze niż przed rokiem.

**W kwietniu 2012 r.** utrzymujący się zwiększony popyt na nawozy mineralne spowodował, wzrost ich cen o 1,2%. Najbardziej podrożał superfosfat prosty (o 2,1%), sól potasowa (o 1,4%), a także polifoska i fosforan amonu (o 1,3%). Od początku roku nawozy mineralne podrożały o 6%, w tym najsilniej nawóz trójskładnikowy (o 10,4%), saletra amonowa (o 8,2%) oraz polifoska (o 8,1%). Analizując dwanaście miesięcy da się zauważyć, że ceny nawozów wzrosły o 13%. W tym polifoska podrożała o 17,2%, fosforan amonu o 16,1%, a sól potasowa o 16%. Nawozy azotowe podrożały średnio o ponad 10%, a superfosfaty o blisko 12%. Mimo to poprawiły się relacje cen nawozów mineralnych do cen zbóż. Na zakup 1 kg NPK w kwietniu 2012 r. należało przeznaczyć równowartość 4,8 kg pszenicy, czyli o 0,5 kg mniej niż w miesiącu poprzednim. Było to jednak o 0,9 kg więcej niż przed rokiem. Relatywnie najtańszym nawozem mineralnym pozostała sól potasowa (równowartość 3,8 kg pszenicy), a najdroższym nawóz trójskładnikowy (6,1 kg pszenicy). Relacje cen nawozów do cen skupu trzody chlewnej pozostały stabilne. Na zakup 1 kg NPK w kwietniu 2012 r. należało przeznaczyć 8,1 kg żywca wieprzowego, czyli o 0,7 kg mniej niż przed rokiem.

Nawozy wapniowe podrożały w kwietniu o 0,9%, jednak nadal były o 4,2% tańsze niż przed rokiem.

**W maju 2012 r.** spadający popyt na nawozy mineralne spowodował wprowadzenie sezonowych obniżek cen przez głównych dystrybutorów. Ceny zostały obniżone średnio o 0,3%. Najbardziej potaniała saletra amonowa (o 0,7%), a podrożał superfosfat prosty (o 0,2%). Od początku roku nawozy mineralne podrożały o 5,7%, w tym najsilniej nawóz trójskładnikowy (o 10,1%), polifoska (o 7,9%) oraz saletra amonowa (o 8,2%). W ciągu 12 miesięcy wzrost cen wyniósł 11,6%, w tym polifoska podrożała o 16,7%, sól potasowa o 16,3%, a fosforan amonu o 15,3%. Nawozy azotowe podrożały średnio o blisko 8%, a superfosfaty o 11%. Spadek cen nawozów mineralnych przy jednoczesnym wzroście cen zbóż spowodował, że ich wzajemne relacje się poprawiły, a na zakup 1 kg NPK należało przeznaczyć równowartość 4,6 kg pszenicy, czyli o 0,2 kg mniej niż miesiąc wcześniej. Było to jednak o 0,7 kg więcej niż przed rokiem. Relatywnie najtańsza pozostała sól potasowa (równowartość 3,6 kg pszenicy), a najdroższy był nawóz trójskładnikowy (5,9 kg pszenicy).

Relacje cen nawozów do cen skupu trzody chlewnej również się poprawiły. Na zakup 1 kg NPK w maju 2012 r. należało przeznaczyć 8,0 kg żywca wieprzowego, o 0,1 kg mniej niż w miesiącu poprzednim oraz o 0,8 kg mniej niż przed rokiem.

W maju o ponad 12% podrożały nawozy wapniowe i były o 2,5% droższe niż przed rokiem.

**W lipcu 2012 r.** słabnący popyt na nawozy mineralne spowodował wprowadzenie sezonowych obniżek cen przez głównych dystrybutorów, jednak skala obniżek była niewielka i wyniosła średnio 0,2%. Najbardziej potaniał saletrzak (o 1,8%) oraz nawóz trójskładnikowy (o 1,3%). Podrożał natomiast superfosfat potrójny i fosforan amonu (o 0,3%). Od początku roku nawozy mineralne podrożały o 5,4%, w tym najsilniej nawóz trójskładnikowy (o 9,1%), polifoska (o 7,9%) oraz sól potasowa (o 6,5%). W ciągu 12 miesięcy wzrost cen nawozów mineralnych wyniósł 10,9%, w tym sól potasowa podrożała o 16,3%, polifoska o 15,3%, a fosforan amonu o 13,3%. Nawozy azotowe podrożały średnio o ponad 8%, a superfosfaty o blisko 9%. W lipcu na zakup 1 kg NPK należało przeznaczyć równowartość 4,7 kg pszenicy, tj. o 0,2 kg więcej niż przed rokiem. Relatywnie najtańszym nawozem mineralnym pozostała sól potasowa (równowartość 3,8 kg pszenicy), a najdroższym nawóz trójskładnikowy (6,0 kg pszenicy). Relacje cen nawozów do cen skupu trzody chlewnej nieznacznie się pogorszyły. Na zakup 1 kg NPK w lipcu 2012 r. należało przeznaczyć 7,7 kg żywca wieprzowego, o 0,1 kg więcej niż w miesiącu poprzednim, ale o 0,4 kg mniej niż przed rokiem.

W lipcu 2012 r. nieznacznie potaniały nawozy wapniowe (o 0,5%) i obecnie są o 4,2% tańsze niż przed rokiem.

#### Ceny detaliczne nawozów (z VAT) w 2012 r.

Nawozy	styczeń	luty	marzec	kwiecień	czerwiec	sierpień
	[zł/t]	[zł/t]	[zł/t]	[zł/t]	[zł/t]	[zł/t]
<b>Azotowe</b>						
Saletra amonowa 34%	1 430-1 500	1 430-1 470	1 400-1 480	1 385-1 480	1 380-1 500	1 340-1 400
Siarczan amonowy 20%	1 000-1 100	1 080-1 110	1 040-1 060	1 135-1 150	1 040-1 050	900-1 040
Mocznik	1 730-1 800	1 675-1 800	1 670-1 740	1 690-1 740	1 680-1 750	1 600-1 700



Saletrzak	1 300-1 400	1 300-1 400	1 260-1 340	1 280-1 340	1 280-1 360	1 180-1 280
<b>Potasowe</b>						
Sól potasowa 60%	1 930-2 030	1 930-1 900	1 880-1 990	1 930-1 960	1 925-1 980	1 920-1 950
Siarczan potasu	2 500-2 600	2 500-2 600	2 490-2 600	2 490-2 600	2 430-2 460	2 430-2 460
<b>Fosforowe</b>						
Superfosfat 40%	1 700-1 780	1 730-1 780	1 700-1 750	1 730-1 750	1 660-1 730	1 700-1 770
Superfosfat 20%	990-1 010	1 000-1 080	1 000-1 030	1 000-1 030	—	960-1 025
Fosforan amonu	2 550-2 650	2 500-2 650	2 450-2 570	2 450-2 570	2 320-2 450	2 360-2 490
<b>Wapniowe</b>						
Saletra wapniowa	—	—	1 400-1 700	1 400-1 700	—	1 400-1 450
Wapno tlenkowe 50%	—	—	450-500	—	—	110-250
<b>Wieloskładnikowe</b>						
Polifoska max	1 775-1 790	1 810-1 850	1 820-1 850	1 820-1 850	1 660-1 700	1 740-1 750
Polifoska 4	1 805-1 880	1 842-1 880	1 850-1 900	1 875-1 920	1 700-1 790	1 776-1 785
Polifoska 5	1 850-1 950	1 850-1 950	1 918-1 970	1 960-1 975	1 770-1 840	1 830-1 850
Polifoska 6	2 080-2 170	2 100-2 180	2 100-2 195	2 170-2 200	1 970-2 100	2 046-2 060
Polifoska 8	2 110-2 190	2 145-2 190	2 155-2 210	2 180-2 220	2 000-2 110	2 057-2 150
Polifoska 3	1 410-1 470	1 443-1 480	1 445-1 490	1 485-1 495	1 390-1 440	1 390-1 440
Polimag S	2 020-2 100	2 058-2 100	2 070-2 120	2 100-2 125	1 980-2 090	2 056-2 090

## **Rynek ziemniaków w Polsce - 2012**

W 2012 r. powierzchnia uprawy ziemniaków w Polsce może być zbliżona do ubiegłorocznej i wynieść ok. 400 tys. ha. Utrzymujący się od wielu lat spadek zainteresowania rolników uprawą ziemniaków oraz bardzo niskie ceny ziemniaków w sezonie 2011/12 skłaniały część rolników do dalszego ograniczenia lub nawet zaniechania ich uprawy w bieżącym roku. Jednocześnie jednak bardzo duże straty w uprawach zbóż ozimych spowodowały, że niektórzy rolnicy nie mając nasion zbóż jarych do siewu, zdecydowali się niezagospodarowaną powierzchnię obsadzić ziemniakami.

Wysoka produkcja materiału sadzeniakowego jadalnych odmian ziemniaka wpłynęła na zmniejszenie ich ceny. W lutym br. tonę **sadzeniaków** można było kupić już od ok. 800 zł. Dopłata do materiału sadzeniakowego ziemniaka w 2012 r. wynosiła 500 zł/ha – pod warunkiem zakupu sadzeniaków kwalifikowanych lub elitarnych. Dopłata udzielana jest do powierzchni obsadzonych gruntów ornych, przy czym ilość wysadzonych sadzeniaków musi wynieść minimum 2 t/ha.

Przebieg warunków pogodowych w bieżącym roku był dosyć korzystny dla uprawy ziemniaków. Wczesne i średniowczesne odmiany ziemniaków wydały wysoki plon. Przewiduje się również równie wysokie jak przed rokiem plony ziemniaków późnych. Według prognoz GUS plony ziemniaków mogą wynieść ok. **244 dt/ha**, ale zbiory będą nieznacznie mniejsze od ubiegłorocznych (o 2,9%) i wyniosą 9,1 mln ton. Ocenia się, że jakość bulw z tegorocznych zbiorów będzie niezbyt dobra.

Od początku bieżącego sezonu ceny ziemniaków były bardzo niskie. **W lutym i w pierwszej połowie marca** na rynkach hurtowych miał miejsce ich nieznaczny wzrost – z 36 do 39 zł/dt – ale nadal były o ok. 65% niższe w porównaniu z analogicznym okresem ubiegłego roku. Jednak już średni poziom cen **w marcu 2012 r.** spadł do 37 zł/dt. Spadały również ceny ziemniaków na targowiskach, których średni poziom, według danych MRiRW, na przełomie marca i kwietnia oscylował ok. 53 zł/dt i był o 62% niższy niż przed rokiem.

**W końcu kwietnia** ceny ziemniaków na rynkach hurtowych w Polsce wahały się od 25 do 50 zł/dt, przy średnim poziomie ok. 35 zł/dt. Ceny ziemniaków w sprzedaży targowiskowej kształtowały się na poziomie ok. 50 zł/dt (60-65% mniej niż przed rokiem).

**W końcu maja** ceny ziemniaków na rynkach hurtowych w Polsce wahały się w granicach 20-46 zł/dt, przy średnim ich poziomie ok. 34 zł/dt. Utrzymawał się dalszy spadek cen ziemniaków w sprzedaży targowiskowej, a ich średni poziom (ok. 47 zł/dt) był o 65-70% niższy niż przed rokiem.

Na **przełomie czerwca i lipca** zainteresowanie ziemniakami z ubiegłorocznych zbiorów na rynkach hurtowych było niewielkie, a ich ceny wahały się od 30 do 66 zł/dt, przy średnim poziomie ok. 40 zł/dt. Ceny ziemniaków „młodych” były niższe i w zależności od regionu, wahały się od 17 do 80 zł/dt. **W lipcu 2012 r.** średnie ceny targowiskowe notowane przez GUS wyniosły 76,8 zł/dt i były o 32% niższe niż przed rokiem, a ceny skupu ukształtowały się na poziomie 50,4 zł/dt i były o 11,4% niższe w porównaniu z lipcem 2011 r.

**W sierpniu** spadek cen na targowiskach był nieco mniejszy. W większym stopniu obniżyły się ceny ziemniaków i w skupie – średnio do 33 zł/dt, oraz na rynkach hurtowych – średni poziom wyniósł ok. 36 zł/dt, wobec 44 zł/dt w analogicznym okresie ubiegłego roku.

Na kształtowanie się cen ziemniaków na polskim rynku decydujący wpływ będzie mieć przebieg zbiorów i ich faktyczna wielkość. Jednak z dużym prawdopodobieństwem można przewidywać, że ceny ziemniaków z głównego zbioru na rynkach hurtowych począwszy już od października będą wyższe aniżeli w sezonie poprzednim, chociaż może to być poziom nie zapewniający opłacalności ich produkcji.

## ***Rolnictwo ekologiczne***

Od 2004 roku czyli od momentu przystąpienia do UE obserwujemy wzrost ilości gospodarstw ekologicznych. Największa dynamika przyrostu gospodarstw ekologicznych nastąpiła w ostatnich latach. Rozwojowi rolnictwu ekologicznemu sprzyjają również wysokie ceny nawozów i środków ochrony roślin. Według danych IJHARS –liczba producentów ekologicznych w Polsce na dzień 31 grudnia 2011 roku wynosiła 23 847, liczba przetwórci produktów ekologicznych wynosiła 270. Obecnie użytki ekologiczne zajmują w Polsce powierzchnię 605 519,61[ha]. W Małopolsce funkcjonuje 2165 gospodarstw ekologicznych, gospodarują na powierzchni 21395, 76[ha] oraz 23 przetwórci. Liczba gospodarstw ekologicznych w Małopolsce zmienia się, obserwujemy tendencję do zaprzestania produkcji ekologicznej wraz z końcem planów pięcioletnich. Pomimo wzrostu zainteresowania produkcją ekologiczną, [według Rzeczypospolitej sprzedaż produktów ekologicznych w roku bieżącym ma wzrosnąć o 15-20 %], bariery prawne nie wielka produkcja stwarza trudności w zbyciu produktów ekologicznych.

## ***Dane dotyczące realizowanych programów dla rolników przez ARiMR:***

### **Działania finansowane ze środków I filara WPR UE**

- Płatności bezpośrednie do gruntów rolnych

Płatności bezpośrednie do gruntów rolnych są finansowane ze środków I filara Wspólnej Polityki Rolnej UE. W roku 2012 rolnicy po raz dziewiąty składali wnioski o płatności bezpośrednie. W ubiegłym roku wnioski złożyło 121 628 beneficjentów, a powierzchnia objęta dopłatami wyniosła prawie 496 tys. ha. Liczba wydanych decyzji o przyznaniu dopłat obszarowych przez ARiMR to 121 385. Kwota zrealizowanych płatności w ramach jednolitych płatności obszarowych w kampanii 2011 wyniosła 341 517 899,31 zł., tj. o 69 097 897 zł więcej w porównaniu z rokiem 2010.

Kwota zrealizowanych płatności w ramach uzupełniających płatności obszarowych w kampanii 2011 roku wyniosła w województwie małopolskim 64 331 280,95 zł. tj. o 13 770 234 zł mniej niż w roku 2010.

Przez wszystkie lata Małopolski OR ARiMR przyjął ponad milion wniosków, średnio ok. 130 tys. rocznie. Dotychczasowa wysokość dopłat dla polskich rolników z tego działania wyniosła blisko 77 mld zł. Polska jest krajem, który spośród wszystkich krajów europejskich najszybciej wypłaca środki z płatności bezpośrednich.

**W kampanii 2012 liczba beneficjentów starających się o dopłaty bezpośrednie w Małopolsce wyniosła 121 253, a więc o 375 osób mniej niż w 2011 roku. Wnioskowana powierzchnia upraw do płatności bezpośrednich w 2012 roku wynosi 490 238,26 ha.**

Tab.1. Porównanie płatności obszarowych w Małopolsce w kampaniach 2011 i 2010 – dane na dzień 31.08.2012r.:

<b>Płatność z tytułu</b>	<b>Kampania 2011</b>	<b>Kampania 2010</b>
Liczba złożonych wniosków o przyznanie płatności obszarowych	121 628	123 769
Liczba wydanych decyzji o przyznaniu płatności obszarowych	121 385	123 052
Kwota zrealizowanych płatności w ramach JPO	341 517 899,31	272 420 002,31
Kwota zrealizowanych płatności w ramach UPO	64 331 280,95	78 101 514,05
Kwota zrealizowanych płatności w ramach UPO- Płatności zwierzęce -	32 476 584,49	37 312 051,64
Kwota zrealizowanych płatności w ramach UPO – płatności cukrowe	5 021 110,93	4 532 498,37
Kwota zrealizowanych płatności z tytułu owoców miękkich	988 985,08	989 132,44
Kwota zrealizowanych płatności z tytułu specjalnej płatności obszarowej do upraw strączkowych i motylkowatych drobnonasiennych oraz do krów i owiec	34 419 379,76	30 694 474,69

### **Działania finansowane ze środków II filara WPR UE**

W ramach działań Programu Rozwoju Obszarów Wiejskich na lata 2007-2013, którego budżet wynosi ok. 70 miliardów złotych, wypłacono do końca 2011 roku prawie 30 miliardów zł, a z całego budżetu PROW 2007-2013, już 90% środków jest zagospodarowanych w ramach przyjętych przez ARiMR zobowiązań wieloletnich.

- "Renty strukturalne PROW 2007-2013"  
W województwie małopolskim w kampanii 2010 złożono 280 wniosków, przy czym ARiMR wydał 247 decyzji na kwotę 47 818 742,97 zł.
- "Wspieranie działalności rolniczej na obszarach o niekorzystnych warunkach gospodarowania PROW 2007-2013"  
Liczba złożonych wniosków w kampanii 2012 – 50 140
- "Grupy producentów rolnych PROW 2007-2013" –  
Według danych z dnia 31.08.2012 w województwie małopolskim wydano 9 decyzji przyznających płatność w ramach powyższego działania na kwotę 851 915,28 zł.
- "Modernizacja gospodarstw rolnych PROW 2007-2013"  
W naborze w 2011 roku w województwie małopolskim złożono 1826 wniosków na kwotę 224 741 858,84 zł., z czego zawarto umowy z 1393 beneficjentami oraz zrealizowano płatności w ramach wszystkich naborów w kwocie 160 822 023,50 zł.
- "Program rolnośrodowiskowy PROW 2007-2013"  
W kampanii 2011 rolnicy złożyli 4598 wniosków, wydano 4517 pozytywnych decyzji na kwotę 28 764 554,08 zł.  
W roku 2012 z Małopolski w ramach tego działania złożono 5536 wnioski.
- "Ułatwianie startu młodym rolnikom PROW 2007-2013"

W 2011 roku do biura ARiMR wpłynęło 214 wniosków o przyznanie pomocy rolnikom w ramach tego działania, z czego pozytywnie rozpatrzono 175 na kwotę 40 825 000,00 zł.

- "Różnicowanie w kierunku działalności nierolniczej PROW 2007-2013"  
Liczba złożonych wniosków w roku 2011 – 393. Zawarto umowy z 59 beneficjentami na łączną kwotę 38 830 927,87 zł.
- "Funkcjonowanie lokalnej grupy działania PROW 2007-2013"  
W sumie złożono 120 wniosków, z czego zawarto 114 umów oraz Agencja wypłaciła środki pieniężne na łączną kwotę 22 802 457,40 zł, co stanowi niemal połowę zobowiązań w ramach tego działania.
- "Przywracanie potencjału produkcji rolnej zniszczonego w wyniku wystąpienia klęsk żywiołowych oraz wprowadzenie odpowiednich działań zapobiegawczych PROW 2007-2013"  
W roku 2011 złożono 82 wnioski, z czego Agencja rozpatrzyła pozytywnie 59 oraz w ramach wszystkich kampanii wypłaciła kwotę 8 507 690,16 zł.
- "Tworzenie i rozwój mikroprzedsiębiorstw"  
W 2011 roku złożono 1168 wniosków, w wyniku których podpisano 231 umów na kwotę 41 019 493,00 zł.
- "Odtwarzanie potencjału produkcji leśnej zniszczonego przez katastrofy oraz wprowadzenie instrumentów zapobiegawczych"  
W roku 2012 w Małopolsce złożono 12 wniosków na kwotę 10 423 387,10 zł.

### ***Sytuacja na rynku ziemi – Agencja Nieruchomości Rolnych:***

W pierwszym półroczu 2012 roku ANR odnotowała najwyższy od 9 lat wynik sprzedaży. Wprowadzona pod koniec ubiegłego roku nowelizacja ustawy o gospodarowaniu nieruchomościami rolnymi Skarbu Państwa umożliwia prowadzenie przez Agencję polityki, która nastawiona jest na trwałe zagospodarowanie nieruchomości ZWRSP w sposób korzystny dla gospodarstw rodzinnych.

Obecnie Agencja oferuje najlepsze w historii warunki sprzedaży gruntów rolnych Skarbu Państwa. Preferencyjne zasady nabywania gruntów, z których mogą skorzystać rolnicy indywidualni, to możliwość rozłożenia przez Agencję Nieruchomości Rolnych płatności na atrakcyjne raty. Zgodnie z Rozporządzeniem Ministra Rolnictwa i Rozwoju Wsi z 23 lutego br. Agencja może rozkładać rolnikowi indywidualnemu spłatę należności za zakupioną nieruchomość w przetargu ograniczonym i nieograniczonym (lub wydzierżawioną w drodze przetargu) na roczne lub półroczne raty z preferencyjnym oprocentowaniem w wysokości 2% rocznie, na okres do 15 lat, pod warunkiem, że jeszcze przed zawarciem umowy wpłaci on co najmniej 10% ceny nieruchomości. Natomiast w przypadku nabywania gruntów rolnych w ramach pierwszeństwa w nabyciu, co dotyczy przede wszystkim dzierżawców, którzy nie są rolnikami indywidualnymi i nie zostali dzierżawcami w wyniku postępowania przetargowego, oprocentowanie wynosi 5,91%. Zgodnie z decyzją Rady Unii Europejskiej z 20 listopada 2009 r. Polska będzie mogła stosować preferencje przy zakupie gruntów dla rolników indywidualnych do 31 grudnia 2013 r. Według stanu na 30 czerwca br. w Zasobie Własności Rolnej Skarbu Państwa pozostaje 1.879.765 ha, w tym 1.406.264 ha znajduje się w dzierżawie, a 99.941 ha w innych formach nietrwałego rozdysponowania. Największa ilość gruntów w państwowym Zasobie znajduje się na terenie północnych i zachodnich

województw, przede wszystkim na Pomorzu Zachodnim (364,4 tys. ha), w Wielkopolsce (263,4 tys. ha), na Dolnym Śląsku (251,2 tys. ha), na Warmii i Mazurach (225,1 tys. ha). W ciągu całego 2012 r. Agencja zamierza poddać procedurom sprzedażowym ponad 200 tys. ha z tych gruntów.

Średnia cena gruntów rolnych w I kwartale 2012 r. wyniosła 17 391 zł za 1 ha. W porównaniu do IV kw. 2011 r. nastąpił spadek średniej ceny o 1107 zł, czyli o 6%. Natomiast porównując I kwartał 2012 r. do I kwartału 2011 r. cena jest wyższa o 2234 zł, czyli o 14,7%.

Najwyższe ceny za 1 ha uzyskano w województwach: kujawsko-pomorskim (28,3 tys. zł) i pomorskim (24,1 tys. zł), a najniższe w województwach: lubuskim (11,2 tys. zł) i łódzkim (11,9 tys. zł). Największy wzrost średnich cen w I kwartale br. w odniesieniu do poprzedniego kwartału nastąpił w województwie kujawsko-pomorskim – prawie 5 tys. zł/ha (21,3%), a największy spadek średnich cen odnotowano w województwie łódzkim – ok. 5,6 tys. zł/ha (31,9%). Najwyższe ceny uzyskiwano w grupie obszarowej dla nieruchomości 300 ha i więcej – ok. 21,1 tys. zł za 1 ha oraz o powierzchni do 1 ha – ok. 20,8 tys. zł za 1 ha. Najniższe ceny uzyskano w grupie obszarowej 1–10 ha – ok. 15,4 tys. zł za 1 ha.

W ciągu 3 miesięcy br. roku najwięcej gruntów sprzedały oddziały terenowe ANR w: Olsztynie – prawie 3,8 tys. ha, Gdańsku – ponad 3 tys. ha oraz Szczecinie – 2,7 tys. ha. Najwięcej zawartych transakcji dotyczyło powierzchni do 1 ha – 1241 umów oraz powierzchni w przedziale od 1 ha do 10 ha – 1138 umów, co stanowi razem 85% wszystkich zawartych umów. Najmniej transakcji dotyczyło powierzchni powyżej 300 ha – 7. Warto odnotować, że w sześciu województwach: łódzkim, małopolskim, podkarpackim, podlaskim, śląskim i świętokrzyskim nie było żadnych transakcji na powierzchni powyżej 100 ha.

Tab.2. Ceny zakupu/sprzedaży użytków rolnych w Małopolsce w I kwartale 2012 r. według GUS

Województwo	Grunt orny			
	ogółem	Dobry (klasy I, II, IIIa)	Średni (klasy IIIb, IV)	Słaby (klasy V, VI)
	w złotych za hektar			
	1	2	3	4
Województwo małopolskie	18 451,1	22 344,5	16 681,1	12 321,0

Sytuacja na rynku ziemi w obrocie prywatnym wygląda jeszcze ciekawiej. Przeciętna cena hektara gruntów rolnych wzrosła w I kwartale 2012 roku aż o 4173 zł (20,2%) i wynosiła średnio 24,8 tys. zł – (za ARiMR). W ostatnim kwartale 2011 roku 100 arów ziemi ornej rynek wyceniał na 20,6 tysięcy. Składa się na to kilka czynników. Jednym z nich jest wzmożony popyt ze strony inwestorów, którzy poszukują bezpiecznych lokat kapitału w okresie niepewności na rynkach. Ponadto inwestorzy oczekują wzrostu dochodu w wyniku zmiany przeznaczenia nieruchomości z rolnego na budowlany lub podziale dużego arealu na mniejsze działki i ich odsprzedaży. Koszty podatkowe posiadania nieruchomości są o wiele niższe w przypadku gruntów rolnych stawka nie przekracza 361,63 zł za ha rocznie, podczas

gdy w przypadku gruntów zajętych pod działalność gospodarczą jest to 8,4 tys. zł na ha rocznie. Część z nich liczy również na preferencyjny system ubezpieczeń społecznych (KRUS).

### ***Programy realizowane przez Agencję Rynku Rolnego:***

Działania ARR realizowane są według zasad Wspólnej Polityki Rolnej, które określa ustawodawstwo unijne i krajowe. Mechanizmy WPR realizowane są dzięki Europejskiemu Funduszowi Rolniczemu Gwarancji (EFRG), częściowo również z budżetu krajowego. Część swoich działań ARR realizuje w całości z budżetu krajowego.

W 2011 roku na wsparcie sektora rolno-spożywczego Agencja przeznaczyła 1,2 mld zł, w tym: 872,4 mln w ramach realizacji mechanizmów WPR i krajowych, 284,6 mln wyniosła wartość produktów żywnościowych przekazanych na pomoc dla najbiedniejszych mieszkańców UE, 37,7 mln pochodziło z funduszy promocji rolno-spożywczych. W ujęciu procentowym wypłaty dla producentów wyniosły 49%, wsparcie dla konsumentów – 39%, wsparcie dla przedsiębiorców – 12%.

ARR realizuje działania w zakresie:

- Wspierania konsumpcji – programy „ Szklanka mleka” i „Owoce w szkole”
- Pomocy żywnościowej – „ Dostarczanie nadwyżek żywności najuboższej ludności UE”
- Wspierania promocji żywności – współfinansowanie kampanii promocyjnych, informacyjnych, wspieranie rozwoju lokalnej produkcji , szczególnie produktów regionalnych, tradycyjnych i ekologicznych
- Administrowania systemami kwotowania mleka oraz skrobi ziemniaczanej
- Wspierania producentów rolnych – dopłaty do materiału siewnego, pomoc na rynku cukru w ramach Krajowego Programu Restrukturyzacji, wsparcie rynku produktów pszczelich
- Działania z zakresu płatności uzupełniających - sektor surowca tytoniowego, produkcja skrobi ziemniaczanej
- Wydawania pozwoleń na wymianę towarową z zagranicą oraz refundacje do wywozu wybranych produktów rolno-spożywczych (t j. wołowiny, cielęciny, mleka, cukru, drobiu, jaj)
- Dopłat do prywatnego przechowywania wieprzowiny
- Publicznego przechowywania zapasów interwencyjnych (jęczmień, pszenica, odtłuszczone mleko w proszku)
- Dopłat do produkcji i przetwórstwa – produkcja skrobi ziemniaczanej, suszu paszowego

Zgodnie z § 9 ust. 1 oraz ust. 1a ww. rozporządzenia Ministra Rolnictwa i Rozwoju Wsi, łączna liczba porcji owoców i warzyw otrzymywanych przez jedno dziecko w I semestrze roku szkolnego 2012/2013 wynosi 24. Oznacza to, że w przez 10 wybranych tygodni w I semestrze

roku szkolnego 2012/2013 każde dziecko uczestniczące w programie „Owoce w szkole” będzie otrzymywało:

- przez 4 tygodnie - po 3 porcje owocowo-warzywne w tygodniu,
- przez 6 tygodni - po 2 porcje owocowo-warzywne w tygodniu.

## **Ocena sezonu agroturystycznego 2012 w Małopolsce**

### **1. Liczba gospodarstw domowych w roku 2012 świadczących usługi w zakresie turystyki :**

**Tab.1**

<b>Lp.</b>	<b>Wyszczególnienie</b>	<b>2010</b>
1.	Agroturystyka	Ok. 2500
2.	Gospodarstwa ekologiczne świadczące usługi turystyczne	124
3.	Gospodarstwa współpracujące z uzdrowiskami	136

Ilość gospodarstw agroturystycznych od 2007 roku utrzymuje się na tym samym poziomie.

### **2. Zakres cen za świadczone usługi**

**Tab.2**

<b>Wyszczególnienie</b>	<b>2012</b>
Nocleg	20-50 zł
Całodzienne wyżywienie	40- 50zł
Śniadanie	10-15 zł
Obiad	18-25 zł
Kolacja	12-18 zł

2010- 2011 rok też te same ceny

### **3. Warunki formalno-prawne prowadzenia działalności w agroturystyce pozostają w 2012r. bez zmian**

W 2012 roku właściciele gospodarstw agroturystycznych mogą nadal korzystać ze zwolnienia z opodatkowania podatkiem dochodowym. Zgodnie z art. 21 ust.1 pkt 43 ustawy z dnia 26 lipca 1991 r. o podatku dochodowym od osób fizycznych, aby skorzystać ze zwolnienia, należy spełnić wszystkie wymienione poniżej warunki:

- świadczone usługi dotyczą wynajmu pokoi oraz wyżywienia turystów;
- wynajem pokoi prowadzą osoby prowadzące gospodarstwo rolne;
- budynki, w których są wynajmowane pokoje, muszą znajdować się na terenach wiejskich w gospodarstwie rolnym oraz muszą być budynkami mieszkalnymi;
- osoba wynajmująca pokój musi przebywać na wypoczynku;
- liczba wynajmowanych pokoi nie może przekraczać pięciu.

### **4. Liczba kwaterodawców, świadczących usługi agroturystyczne na wsi zrzeszonych w regionalnych stowarzyszeniach – 500 osób**



Systematyczny spadek ilości osób należących do stowarzyszeń agroturystycznych od 2010 roku

#### **5. Liczba stowarzyszeń turystyki wiejskiej działających na terenie województwa.**

1. Stowarzyszenie Agroturystyczne Galicyjskie Gospodarstwa Gościnne – liczy 220 członków
2. Stowarzyszenie Turystyki i Agroturystyki Ziem Górskich -86 członków
3. Jurajskie Stowarzyszenie Turystyki Wiejskie – 82 członków ( 74 podmioty różne 8 gospodarstw agroturystycznych)
4. Stowarzyszenie Agroturystyczne Powiatu Limanowskiego -34 członków
5. Stowarzyszenie Gospodarstw Eko- i Agroturystycznych „Gazda”- 23 członków
6. Małopolskie Stowarzyszenie Promocji i Agroturystyki w Suchej Beskidzkiej – 55 członków
7. Góralskie Stowarzyszenie Agroturystyczne-72 członków

#### **6. Ilość obiektów agroturystycznych w Małopolsce, które mają przyznaną kategorię, wydaną przez Polską Federację Turystyki Wiejskiej zs, w Warszawie wynosi 207 i znajdują się w następujących regionach:**

Beskidy – 79 gospodarstw

Kraków i okolice – 21 gospodarstw

Tarnów i okolice – 46 gospodarstwa

Tatry, Orawy, Pieniny – 61 gospodarstw

#### **Gospodarstwa skategoryzowane deklarują, iż są przyjazne dla:**

- rodzin z dziećmi - 190 gospodarstw
- niepełnosprawnych – 10 gospodarstw
- grzybiarzy – 195 gospodarstw
- wędkarzy – 122 gospodarstwa
- miłośników koni - 92 gospodarstwa
- narciarzy - 103 gospodarstwa
- wycieczek rowerowych – 103 gospodarstwa
- wypadów nad wodę - 91 gospodarstw

#### **7. W ramach PROW 2007- 2013. Różnicowanie w kierunku działalności nierolniczej” w celu zapewnienia różnorodności działań lub alternatywnych źródeł dochodów do ARiMR Biura Regionalnego w Krakowie złożono w latach 2007-2012 1018 wniosków.**

#### **8. Obłożenie pokoi gościnnych w 2012 roku – 70-80 % w sezonie wakacyjnym - gospodarstwa , które od co najmniej 5 lat prowadzą działalność agroturystyczną.**

Poza sezonem wakacyjnym ( również pobyty weekendowe ) 20-50 %

Sezon zimowy (południowa część województwa małopolskiego, bliskość wyciągów narciarskich -70-80 %)

#### **9. Programy dotyczące agroturystyki realizowane na terenie Małopolski:**

- Z konkursu ofert „ Małopolska Gościnna” realizowane są przez Sądecką Organizację Turystyczną 2 projekty tj. „Realizacja filmu promującego markowe produkty Małopolskiej Agroturystyki” oraz „Specjalizacja oferty agroturystycznej”. Zarząd Województwa Małopolskiego przeznaczył na ww projekty kwotę 65 tys. zł

- Centrum Doradztwa Rolniczego w Krakowie realizuje projekt „ Utworzenie sieci agroturystycznych gospodarstw edukacyjnych” na zlecenie Ministerstwa Rolnictwa i Rozwoju Wsi .

Wniosek: Umiarkowany wzrost ruchu turystycznego w gospodarstwach agroturystycznych w 2012 roku szczególnie w okresie wakacyjnym; spowodowany upadkiem dużych biur turystycznych oferujących wczasy zagraniczne.

## ***Ubezpieczenia społeczne i majątkowe rolników w 2012 roku***

Rolnicy z mocy ustawy podlegają obowiązkowemu ubezpieczeniu społecznemu w KRUS oraz obowiązkowemu ubezpieczeniu upraw rolnych i zwierząt gospodarskich z tzw dopłatą dotowaną.

W 2012 roku zostały wprowadzone zmiany w systemie ubezpieczeń społecznych rolników.

I. Zgodnie z ustawą z dnia 13 stycznia 2012 r. o składkach na ubezpieczenie zdrowotne rolników za 2012 r., która weszła w życie 1 lutego 2012 r., składka zdrowotna wynosi **1 zł** miesięcznie za każdy pełny hektar przeliczeniowy użytków rolnych od każdej osoby ubezpieczonej w gospodarstwie rolnym (rolnika, małżonka rolnika, domownika).

**Za ubezpieczonych w gospodarstwach rolnych do 6 ha przeliczeniowych użytków rolnych, składka jest opłacana przez KRUS od II kwartału tego roku, tj. od kwietnia 2012 r ze środków budżetu państwa. Rolnicy prowadzący gospodarstwa powyżej 6 ha przeliczeniowych użytków rolnych opłacają składki zdrowotne za siebie i za każdą osobę ubezpieczoną w ich gospodarstwie rolnym z własnych środków.**

Ustawa przewiduje ponadto, że za rolników prowadzących działalność rolniczą wyłącznie w dziale specjalnym lub dziale specjalnym w połączeniu z gospodarstwem rolnym opłacana będzie jedna składka od dochodu z działu specjalnego nie mniej niż 9% kwoty minimalnego wynagrodzenia (w roku 2012 ta kwota wyniesie około 135 zł miesięcznie).

**Ustawa obowiązuje do końca 2012 r.** Przedmiotowe rozwiązanie stanowi wykonanie wyroku Trybunału Konstytucyjnego z dnia 26 października 2010 r., w którym Trybunał orzekł niekonstytucyjność dotychczasowych rozwiązań w zakresie finansowania ubezpieczenia zdrowotnego rolników i domowników.

Krajowa Rada Izb Rolniczych na wnioski Wojewódzkich Izb Rolniczych zaskarżyła przepisy wprowadzające obowiązkową składkę zdrowotną dla rolników. Według KRIR przepisy są krzywdzące dla rolników, a ich wprowadzenie negatywnie wpłynie na warunki życia i pracy na wsi. Kilkudziesięciohektarowe gospodarstwa prowadzone przez rodziny wielodzietne z pełnoletnimi dziećmi zapłacą więcej niż samozatrudniający się przedsiębiorcy – to jeden z argumentów przeciw tej ustawie. Ponadto, nowe przepisy nie były konsultowane ze środowiskami rolniczymi.

II. 27 lipca 2012 r., Dz. U z 12 lipca 2012 r. poz. 804, weszło w życie rozporządzenie Ministra Rolnictwa i Rozwoju Wsi z 5 lipca 2012 r. zmieniające rozporządzenie MRiRW z 16 maja 2007 r. w sprawie określenia wysokości jednorazowego odszkodowania z tytułu wypadku przy pracy rolniczej lub rolniczej choroby zawodowej oraz zasiłku chorobowego.

Od 27 lipca 2012 r. obowiązują następujące wysokości jednorazowego odszkodowania z tytułu wypadku przy pracy rolniczej lub rolniczej choroby zawodowej.

- **650 zł** - za każdy procent uszczerbku na zdrowiu doznanego wskutek wypadku przy pracy rolniczej lub rolniczej choroby zawodowej.
- **13.000 zł** - z tytułu orzeczonej niezdolności do samodzielnej egzystencji wskutek wypadku przy pracy rolniczej lub rolniczej choroby zawodowej.
- **650 zł** - za każdy procent stałego lub długotrwałego uszczerbku na zdrowiu z tytułu zwiększenia tego uszczerbku, co najmniej o 10 punktów procentowych, za każdy procent uszczerbku na zdrowiu przewyższający procent, według którego ustalone było odszkodowanie.
- **65 000 zł** - z tytułu śmiertelnego wypadku, gdy do odszkodowania uprawniony jest małżonek lub dziecko zmarłego, zwiększone o kwotę 13.000 zł na drugiego i każdego uprawnionego, jeżeli do odszkodowania są uprawnieni równocześnie małżonek i dziecko (dzieci) bądź tylko dzieci.
- **32 500 zł** - z tytułu śmiertelnego wypadku, gdy do odszkodowania uprawnieni są tylko inni członkowie rodziny niż małżonek i dzieci zmarłego oraz 13.000 zł z tytułu zwiększenia odszkodowania na drugiego i każdego następnego uprawnionego.
- **13 000 zł** - z tytułu śmiertelnego wypadku, gdy do odszkodowania równocześnie z małżonkiem lub dziećmi zmarłego uprawnieni są inni członkowie rodziny, każdemu z nich przysługuje ta kwota niezależnie od odszkodowania przypadającego małżonkowi lub dzieciom.

III. Od 1 września 2012 r. zmieniły się kwoty przychodu decydujące o zmniejszeniu lub zawieszeniu emerytur i rent. W związku z ogłoszeniem przez Prezesa GUS komunikatu o wysokości przeciętnego miesięcznego wynagrodzenia w drugim kwartale 2012 r., które wyniosło 3.496 zł 82 gr, Kasa Rolniczego Ubezpieczenia Społecznego informuje, że od dnia 1 września 2012 r. zmieniły się kwoty przychodu decydujące o zmniejszeniu lub zawieszeniu emerytur i rent.

IV. Uchwałą Rady Ubezpieczenia Społecznego Rolników z dnia 10 września 2012 r., miesięczna składka na ubezpieczenie wypadkowe, chorobowe i macierzyńskie w IV kwartale 2012 r. i I kwartale 2013 r. została ustalona w wysokości 42,00 zł za każdą osobę podlegającą temu ubezpieczeniu. Osoby objęte wymienionym ubezpieczeniem na wniosek w ograniczonym zakresie opłacają 1/3 pełnej składki, tj. 14 zł.

Podstawowa miesięczna składka na ubezpieczenie emerytalno-rentowe (stanowiąca 10% emerytury podstawowej obowiązującej w ostatnim miesiącu poprzedniego kwartału) w IV kwartale 2012 r. i w I kwartale 2013 r. pozostanie w kwocie obowiązującej w I i II kw. br., tj. w wysokości **80,00 zł**.

Wg danych KRUS liczba ubezpieczonych w KRUS na dzień 31 marca 2012 roku wyniosła 1514 338 osób w kraju, z czego w województwie Małopolskim 160 705 ubezpieczonych.

Kwartalna wysokość składek na ubezpieczenie emerytalno-rentowe, wypadkowe, chorobowe i macierzyńskie rolników prowadzących gospodarstwa rolne do 50 ha w 2012 roku wynosiła

I kwartał łącznie - 345 zł

II, III i IV kwartał łącznie - 366 zł.

### **Obowiązkowe ubezpieczenia upraw rolnych i zwierząt gospodarskich.**

#### **W 2013 r. nie będzie zmiany zasad ubezpieczeń rolnych**

Rada Ministrów nie zgodziła się na zwiększenie dofinansowania z budżetu dopłat do ubezpieczeń upraw i zwierząt gospodarskich w 2013 r.

Ministerstwo rolnictwa przygotowało projekt nowelizacji ustawy o ubezpieczeniach upraw rolnych i zwierząt, w którym była możliwość zawierania tzw. umów pakietowych obejmujących co najmniej trzy ryzyka. Przewidywała zwiększenie dofinansowania dopłat do składek. Takie rozwiązanie wymagało jednak wyłożenia z z budżetu dodatkowych 120 mln zł, na co rząd nie zgodził się.

Małopolska Izba Rolnicza opiniując projekt nowelizacji ustawy do projektu ustawy o zmianie ustawy o ubezpieczeniach upraw rolnych i zwierząt gospodarskich uważa, że propozycja nowelizacji ustawy wychodzi naprzeciw naszym oczekiwaniom, nie uwzględnia ona jednak większego zakresu ochrony zwierząt gospodarskich, co wielokrotnie sugerowaliśmy już wcześniej.

Obecnie rolnik może ubezpieczyć się nawet od jednej klęski np. suszy lub powodzi, co jest niekorzystne dla firm ubezpieczeniowych. Wielu rolników ubezpieczyło się np. od wymarzenia upraw, a ponieważ w tym roku straty z tego powodu były duże, firmy musiały wypłacić duże odszkodowania. Dlatego też nie chcą one ubezpieczać upraw lub też proponują rolnikom płacenie wysokich składek. Nowelizacja jest bardzo oczekiwana przez rolników. Trzeba stworzyć system, w którym ubezpieczenia rolne będą finansowane ze składek rolników i środków z budżetu państwa

W projekcie proponowano, aby dopłaty przysługiwały rolnikom w wysokości 50 proc. składki z tytułu ubezpieczenia upraw, jeżeli zakłady ubezpieczeniowe określą stawki ubezpieczeniowe na poziomie nieprzekraczającym 7 proc. sumy ubezpieczenia (obecnie jest to 3,5 proc.) dla upraw zbożowych, kukurydzy, rzepaku jarego, ziemniaków, buraków cukrowych i roślin strączkowych, a w przypadku rzepaku ozimego, warzyw gruntowych, chmielu, tytoniu krzewów owocowych i truskawek - na 9 proc. sumy ubezpieczenia (obecnie 5 proc.).

Według danych resortu rolnictwa, na 30 czerwca 2012 r. zawartych było ponad 75,3 tys. takich umów. Ubezpieczone było ponad 1,425 mln hektarów upraw (ok. 15 proc.

powierzchni upraw) i ponad 1 mln zwierząt gospodarskich. W 2011 r. podpisano 138,7 tys. polis, ubezpieczono ok. 3 mln ha upraw i ponad 1 mln 425 tys. zwierząt.

### ***Propozycje KRIR i MIR w zakresie zmian przepisów dotyczących rolnictwa:***

Zarząd Krajowej Rady Izb Rolniczych :

- dnia 14 marca br wystąpił w sprawie zwiększenia limitu środków na dopłaty do oprocentowania kredytów preferencyjnych dla sektora rolno-spożywczego, po uprzednim złożeniu przez resorty finansów i rolnictwa wniosku stwierdzającego potrzebę zwiększenia środków w planie finansowym Agencji Restrukturyzacji i Modernizacji Rolnictwa

- w związku z niepewną sytuacją związaną ze zbliżającym się terminem wygaśnięcia ustawy o składkach na ubezpieczenie zdrowotne rolników za 2012 rok Zarząd KRIR wystąpił do premiera Donalda Tuska wyrażając zaniepokojenie brakiem działań nad nowelizacją ustawy o ubezpieczeniu zdrowotnym rolników oraz przypominając o konieczności uwzględnienia stanowiska rolników w konsultacjach społecznych,

Małopolska Izba Rolnicza wystąpiła do Ministerstwa Rolnictwa bądź KRIR przedstawiając szereg wniosków w zakresie uregulowań prawnych, a także opiniowała przekazane jej do konsultacji propozycje nowych aktów prawnych i tak :

- MIR w porozumieniu z izbami rolniczymi województw śląskiego, świętokrzyskiego, podkarpackiego

i lubelskiego zaproponowało Ministrowi Rolnictwa i Rozwoju Wsi Regionalnego wyodrębnienie makroregionalne PROW na lata 2014 -2020 uwzględniający specyfikę rolnictwa i środowiska wiejskiego tego regionu. Dotyczy to w szczególności problematyki dotyczącej małych gospodarstw, gospodarowania na obszarach górskich, młodych rolników,

- MIR wniosła uwagi do projektu rozporządzenia Ministra Rolnictwa w sprawie wykazu artykułów rolno - spożywczych przywożonych z zagranicy oraz ich minimalnych ilości podlegających kontroli handlowej wyrażając opinię negatywną (zaproponowano wyeliminowanie sprowadzania mieszanin miodu sztucznego z naturalnym),

- wystąpiono do KRIR o wystąpienie do organów ustawodawczych o podjęcie inicjatywy ustawodawczej zmierzającej do uproszczenia procedur regulacji z mocy prawa, stanów prawnych nieruchomości zajętych, pod drogi publiczne na rzecz jednostek samorządu terytorialnego,

- MIR w piśmie skierowanym do KRIR zaopiniowała projekt ustawy o ubezpieczeniach upraw rolnych i zwierząt gospodarskich oraz ustawy o opłacie skarbowej zauważając, że nie uwzględnione zostały nasze propozycje dot. ubezpieczenie wszelkich ryzyk od sumy ubezpieczenia od 9-12%.

Zasugerowano również zwiększenie wysokości składki ubezpieczeniowej do 4% sumy ubezpieczenia

i włączenie do zakresu odpowiedzialności zakładu ubezpieczeniowego ryzyka związanego z chorobą, padnięciem i ubojem z konieczności zwierząt gospodarskich.

Zwrócono także uwagę na to, że dopłaty w wysokości 50% składki ubezpieczeniowej obejmujące dopłaty do ubezpieczenia upraw i zwierząt gospodarskich winny być realizowane ze środków budżetu państwa, zaś proponowane 3 systemy dopłat ze środków Unii Europejskiej.

- w ślad za Radami Powiatowymi Gorlicką, Nowotarską i Tatrzańską MIR przedstawiła stanowisko do projektu zmiany ustawy kodeks cywilny w przedmiocie dotyczącym tzw. prawa przesyłu

- skierowano wnioski z Walnego Zgromadzenia Izby, które odbyło się w maju br.:

- zgłoszone zostały uwagi do rozporządzenia Ministra Rolnictwa i Rozwoju Wsi z 15.02.2010 r. w sprawie wymagań i sposobu postępowania przy utrzymywaniu zwierząt gospodarskich zauważając między innymi, że nielogiczne są przepisy o utrzymywaniu loch w dużych grupach
- negatywnie zaopiniowano propozycję wprowadzenia kastracji immunologicznej świń
- zaproponowano przeprowadzenie dokładnej analizy importu mięsa z krajów, w których istnieje wątpliwość co do produkcji w oparciu o stosowanie pasz odpadowych i pasz modyfikowanych genetycznie,
- zasugerowano podjęcie działań zmierzających do wycofania z rynku środków ochrony roślin, co do których stwierdzono szkodliwy wpływ na żywotność rodzin pszczelich.
- zawnioskowano o wprowadzenie regulacji prawnych, dzięki którym rejestracja i dopuszczenie do użytku środków ochrony roślin będzie możliwe dopiero po przeprowadzeniu dokładnych badań i oceny ich wpływu na organizmy żywe.
- zawnioskowano także o podjęcie działań zmierzających do obniżki cen gazu dla odbiorców indywidualnych.

- do KRIR zgłoszono uwagi do projektu rozporządzenia dotyczącego zakazu stosowania materiału siewnego odmian genetycznie zmodyfikowanych

- za Radą Powiatową w Gorlicach zgłoszono wniosek o wprowadzenie dodatkowej płatności dla rolników gospodarujących na obszarach „Natura 2000” położonych w otulinach parków i innych obszarach objętych ochroną przyrody

- do KRIR zgłoszono opinię do projektów stanowiska rządu RP do projektów rozporządzenia Parlamentu Europejskiego i Rady ustanawiającej przepisy

COM (2011, 625, 627, 628, 629, 630, 631) na lata 2014 - 2020,

zauważając, że dokumenty potwierdzają zasadę równych standardów produkcji ale różne zasady jej finansowania, dzieląc Europę na stare i nowe kraje, zaprzeczając idei integracji Unii Europejskiej,

- podkreślono, że błędne jest stosowanie w dalszym ciągu niejednorodnych stawek w płatnościach bezpośrednich,

- zaopiniowano negatywnie funkcjonowanie tzw. płatności zielonej związanej z działaniami pro-środowiskowymi i obowiązkiem przeznaczania co najmniej 7% gruntów na działania środowiskowe,
- pozytywnie zaopiniowano płatności ryczałtowe dla małych gospodarstw rolnych
- zaproponowano utrzymanie w dalszym ciągu powierzchni kwalifikowanej do dopłat 1 ha i minimalnej pow. działki od 10 arów
- pozytywną opinię wyrażono dla pojęcia „aktywny rolnik” jako osoba której roczna kwota płatności bezpośrednich przekracza bądź jest równa 5% łącznej sumy przychodów z działalności pozarolniczej,
- pozytywnie zaopiniowano stosowanie uproszczonego systemu jednolitej płatności obszarowej a także uznano za szczególnie ważne utrzymanie na poziomie roku 2013 środków finansowych przewidzianych na rzecz Rozwoju Obszarów Wiejskich,
- nie zgodzono się z pominięciem w drugim filarze wykluczenia małych zakładów przetwórstwa oraz braku wsparcia inwestycyjnego dla gospodarstw, poza gospodarstwami mającymi problemy strukturalne,
- negatywnie oceniono dotychczasowe działania programu LEADER,
- zaopiniowano pozytywnie : ograniczenie instytucji posiadających akredytacje agencji płatniczych, ograniczenia procedur i dokumentacji, ograniczenie ilości kontroli przez agencje płatnicze, organy certyfikujące i służby audytorskie, wyłączenie rolników korzystających z ryczałtowej płatności dla małych gospodarstw z obowiązku kontroli wzajemnej zgodności.
- negatywnie zaopiniowano dodatkowe obciążenia wynikające z norm zachowania krajobrazu i terenów podmokłych, likwidacje kwot mlecznych i cukrowych,
- negatywnie zaopiniowano ustawę ograniczającą o 10% płatności obszarowe uzupełniające w 2012 i 2013 roku w przypadku gospodarstw, których łączna kwota dopłat przekroczy 5 tys. Euro,
- zauważono konieczność objęcia dopłatami obszarowymi powierzchni stawowych,
- zauważono, że istnieje konieczność zweryfikowania cen referencyjnych dostosowując je do aktualnie funkcjonujących cen rynkowych,
- zauważono również, że w przyszłych rozwiązaniach należy zwiększyć wsparcie dla produkcji zwierzęcej i powiązać ją ściśle z produkcją roślinną,
- należy wprowadzić większą elastyczność pomiędzy filarami oraz dać większą swobodę w oddziaływaniu państw członkowskich na wybór kierunków produkcji wewnątrz krajów w zależności od warunków przyrodniczo - ekonomicznych,
- podkreślono brak jasnych i przejrzystych zasad przyznawania płatności dla obszarów o ograniczeniach naturalnych np. terenach górskich,
- wskazano, że określenie pułapu finansowego dla młodych rolników na poziomie 2% koperty krajowej spowoduje nierówne szanse w poszczególnych krajach i nie zachęci młodych ludzi na wsi do przejmowania gospodarstw rolnych. Należy zwiększyć poziom premii dla młodych rolników.
- nie należy zmieniać wyznaczania terenów ONW –
- można obecny stan poszerzyć o dodatkowe obszary,
- należy wprowadzić w większym zakresie regionalizację PROW, utrzymać preferencje krajowe dla kredytów dla rolników,

- utrzymać specjalna dopłatę dla zwierząt (krów i owiec).

- MIR wniosła również uwagi do przekazanego do zaopiniowania projektu rozporządzenia w sprawie rejonów upraw tytoniu

- zgłoszono uwagi do projektu

ustawy po nasiennictwie, zauważając brak przepisów dotyczących materiału siewnego odmian genetycznie modyfikowanych. Brak zakazu w projekcie nowej ustawy umożliwi bezkarne sprowadzanie do Polski nasion genetycznie modyfikowanych.

- MIR skierowała także wnioski zgłoszone podczas posiedzeń Rad Powiatowych, które w szczególności dotyczyły :

- podjęcia działań zmierzających do wprowadzenia zmian w przepisach tak, aby z budżetu centralnego wypłacać odszkodowania za szkody spowodowane przez zwierzęta leśne (dziki, sarny, zające) na podobnych zasadach jak w przypadku zwierząt prawnie chronionych.

- zauważono, że konsekwencje dokonywanych przez ARiMR zmian powierzchniowych i unieważniania wydanych przez Agencję własnych, wydanych w 2009 roku decyzji winna ponosić sama Agencja a nie rolnicy.

- nie dopuścić do podwyższenia minimalnej powierzchni działki rolnej, do której można otrzymać dopłatę obszarową,

- z uwagi na to, że dochody rolników gospodarujących na gruntach niskich klas są dużo niższe niż wskazywane przez GUS, proponuje się, aby GUS przyjmował do wyliczenia średniego dochodu rolniczego dane z konkretnego województwa.

- MIR skierowała do KRIR wystąpienie w sprawie likwidacji zbędnych aktów prawnych a w szczególności:

- proponuje się zastąpienie większości wymaganych zaświadczeń oświadczeniami

- zakwestionowano wliczanie rolnikom, członkom spółek rolno-leśnych ogólnego areалу do ilości hektarów przeliczeniowych a nie faktycznie posiadanego zgodnie z wielkością udziału

- zaproponowano ujednoczenie definicji rolnika

- zawnioskowano o zlikwidowanie kary za zadeklarowanie do dopłat mniejszej powierzchni do ARiMR niż przyjęta przez Agencję,

- najwięcej zbędnych aktów prawnych dotyczy tzw. sprzedaży bezpośredniej co wymaga stworzenia czytelnych i nie skomplikowanych przepisów dotyczących sprzedaży bezpośredniej

- zawnioskowano ujednoczenie druków dokumentacji kontrolnej prowadzonej przez ARiMR i Inspekcję Weterynaryjną

- zgłoszono konieczność wprowadzenia nadzoru Inspekcji Weterynaryjnej nad lekarzami prowadzącymi praktyki w powiecie

- zawnioskowano o ujednoczenie nazewnictwa prac związanych z remontem, modernizacją - ponieważ terminy te są różnie interpretowane przez różne instytucje,

- zlikwidowanie ewidencji zakupu węgla dla rolników

- zlikwidowanie wymogu posiadania zgody na trzymanie bydła na uwięzi



- MIR wniosła uwagi do projektu ustawy o spółdzielniach rolników, proponując min. umożliwienie sprzedaży 20 % produktów poza spółdzielnią, a nie jak proponowano 100% w ramach spółdzielni

- MIR zwróciła się do Krajowej Rady Izb Rolniczych z wnioskiem o podjęcie działań mających na celu ustawową ochronę przestrzeni rolniczej w Polsce. Konieczność taka związana jest z coraz częstszymi konfliktami występującymi między rolnikami a osobami zasiedlającymi nowo wybudowane domy (jedno i wielorodzinne) na terenach wykorzystywanych dotąd rolniczo.

- negatywnie zaopiniowano rozporządzenie Ministra Rolnictwa i Rozwoju Wsi zmieniające rozporządzenie w sprawie rodzajów roślin objętych płatnością uzupełniającą oraz szczegółowych warunków i trybu przyznawania oraz wypłaty płatności w ramach systemów wsparcia bezpośredniego.

- MIR zwróciła się do KRIR z wnioskiem o zniesienie stawki podatku VAT za badania gleb wykorzystywanych do produkcji rolnej

W ślad za wystąpieniami MIR Krajowa Rada Izb Rolniczych kierowała wystąpienia do właściwych organów i instytucji poruszając w nich problematykę wskazaną w pismach MIR.

### ***Źródła wykorzystane przy tworzeniu materiałów do analizy:***

#### ***Informacje własne:***

Opracowania i analizy biura MIR, dokumenty Walnego Zgromadzenia, Zarządu i Rad Powiatowych MIR.

#### ***Materiały obce:***

MRiRW, KRIR, KRUS, GUS, ARiMR, ANR, ARR, Instytutu Geodezji i Kartografii, Doroty Bugnackiej – Katedra Hodowli Trzody Chlewnej UWM w Olsztynie, dane własne Stowarzyszeń Agroturystycznych, Raporty IUNG – PIB, źródła internetowe.

#### ***Informacje prasowe:***

Rzeczpospolita, Gazeta ubezpieczeniowa, Rynek Rolny.