



## Koniunktura w gospodarstwach rolnych w II półroczu 2014 r.

Niniejsze opracowanie przedstawia wyniki ankiety przeprowadzonej w grudniu 2014 r. Badaniem zostały objęte gospodarstwa rolne osób prawnych i jednostek organizacyjnych niemających osobowości prawnej oraz wylosowana próba gospodarstw indywidualnych (25,5 tys.) o wielkości ekonomicznej<sup>1</sup> powyżej 4 tys. euro (tj. powyżej 15,6 tys. zł.).

W ocenie rolników zmiany koniunktury jakie miały miejsce w II półroczu ub. r., jak i bieżąca grudniowa koniunktura w użytkowanych przez nich gospodarstwach rolnych kształtowała się niekorzystnie (biorąc pod uwagę salda odpowiedzi na pytania dotyczące ogólnej sytuacji gospodarstw rolnych, opłacalności produkcji rolniczej oraz popytu na produkty rolne). Pesymistyczne były również prognozy dotyczące zmian w I półroczu 2015 r. Należy zauważyć, że tak negatywnych opinii rolników nie odnotowano od czerwca 2012 r.

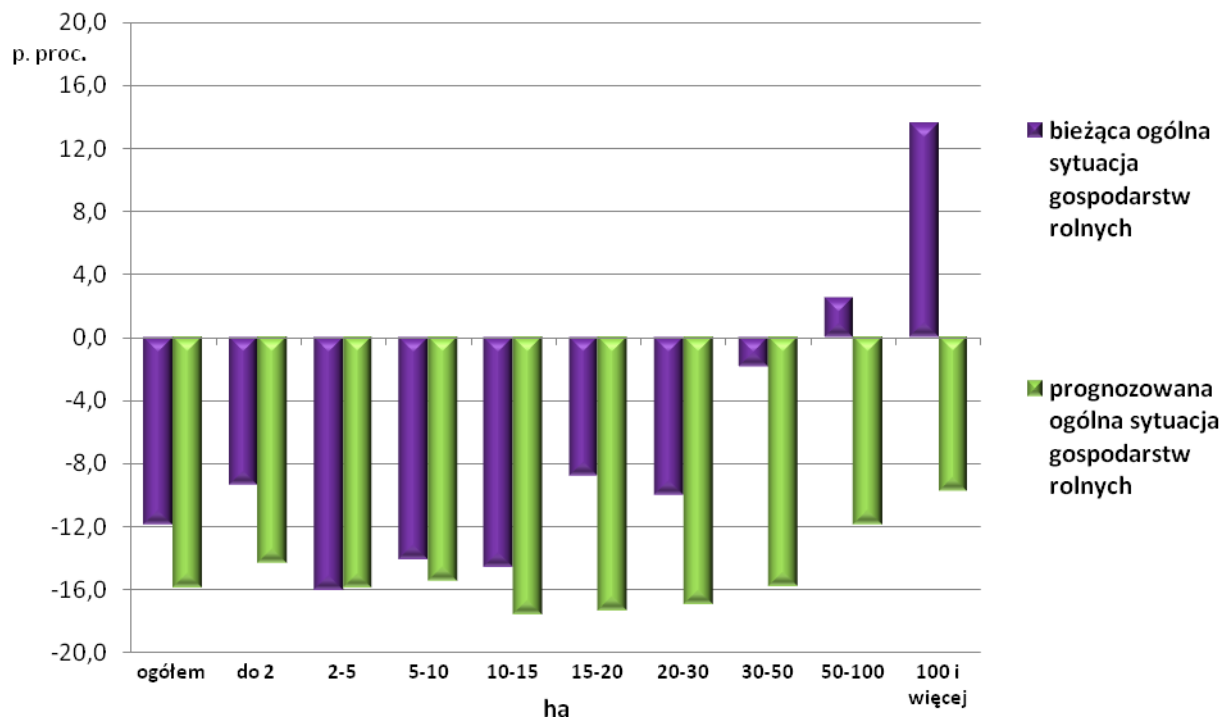
Ogólnie pesymistyczne opinie rolników dotyczące koniunktury w gospodarstwach rolnych wykazywały pewne zróżnicowanie w zależności od formy prawnej gospodarstwa rolnego, powierzchni użytków rolnych, ukierunkowania produkcyjnego gospodarstw rolnych, rodzaju prowadzonych upraw i gatunków/grup użytkowych utrzymywanych zwierząt gospodarskich, a także od wieku i wykształcenia osoby kierującej gospodarstwem.

---

<sup>1</sup>**Wielkość ekonomiczna** gospodarstwa rolnego jest to całkowita standardowa produkcja gospodarstwa wyrażona w euro. Wielkość ekonomiczna jest liczona zgodnie z metodologią UE zawartą w Rozporządzeniu Komisji (WE) nr 1242/2008.

Rozporządzenie definiuje **produkcję określonej działalności rolniczej** jako wartość produkcji rolnej brutto uzyskanej z jednego hektara uprawy lub od jednej sztuki zwierząt gospodarskich. Wartość oblicza się poprzez przemnożenie produkcji z 1 ha lub od 1 szt. zwierząt przez cenę na terenie gospodarstwa rolnego, bez VAT, podatków od produktów i dopłat bezpośrednich. **Standardowa produkcja (SP)** oznacza wartość produkcji odpowiadającej przeciętnej sytuacji w danym regionie. Jest obliczana jako średnia z pięciu lat wartość produkcji z określonej działalności rolniczej. **Całkowita standardowa produkcja gospodarstwa** jest sumą wartości uzyskanych (dla każdej działalności rolniczej prowadzonej w gospodarstwie) poprzez przemnożenie współczynników SP dla danej działalności przez liczbę hektarów lub liczbę zwierząt.

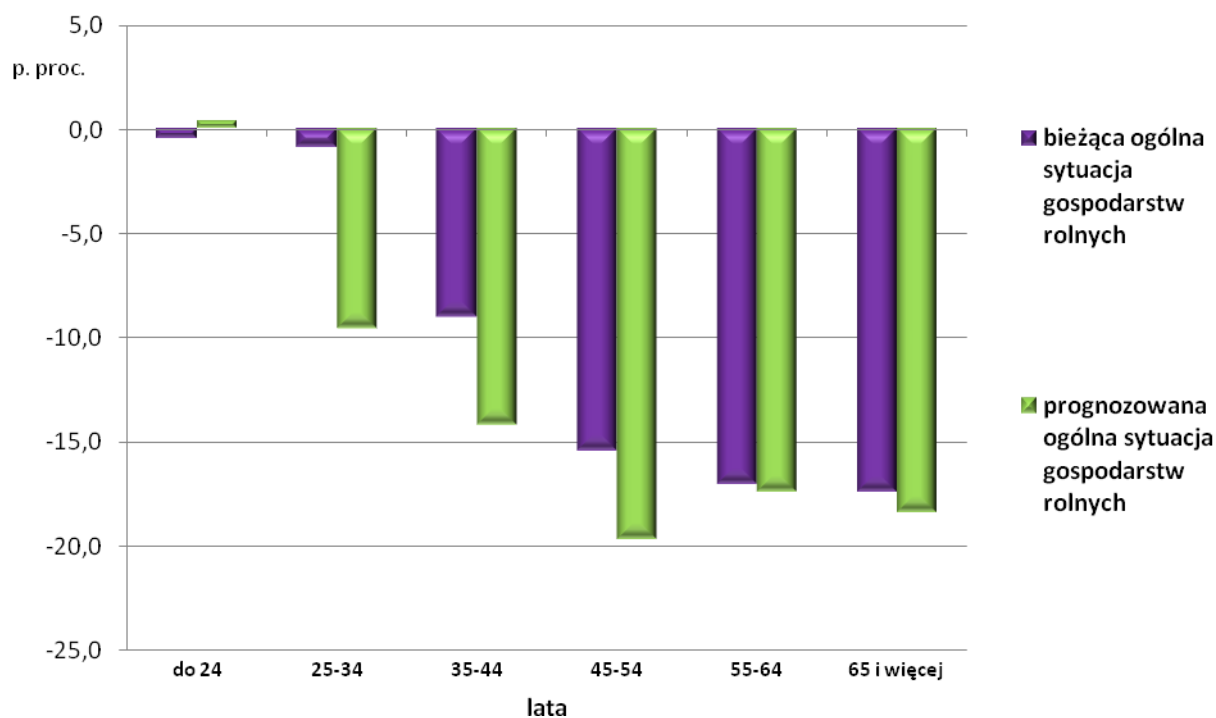
Wykres 1. Salda odpowiedzi dla bieżącej (XII. 2014 r.) i prognozowanej (I pół. 2015 r.) sytuacji gospodarstw rolnych według grup obszarowych użytków rolnych.



Analiza sald odpowiedzi pokazuje, że:

- osoby udzielające odpowiedzi z gospodarstw osób prawnych i jednostek organizacyjnych niemających osobowości prawnej były zdecydowanie bardziej optymistyczne w ocenie koniunktury niż użytkownicy gospodarstw indywidualnych,
- w przeciwieństwie do I półrocza 2014 r., gospodarstwa specjalizujące się/wyraźnie ukierunkowane na produkcję roślinną korzystniej oceniały koniunkturę niż użytkownicy gospodarstw wielokierunkowych. Najgorzej swoją sytuację oceniali użytkownicy gospodarstw ukierunkowanych na produkcję zwierzęcą,
- najmniej pesymistyczni w swoich ocenach byli bardzo młodzi rolnicy (w wieku poniżej 25 lat), osoby z wyższym wykształceniem oraz osoby prowadzące gospodarstwo rolne nie dłużej niż jeden rok.

Wykres 2. Salda odpowiedzi dla bieżącej (XII. 2014 r.) i prognozowanej (I pół. 2015 r.) sytuacji gospodarstw rolnych według wieku osoby kierującej gospodarstwem rolnym.

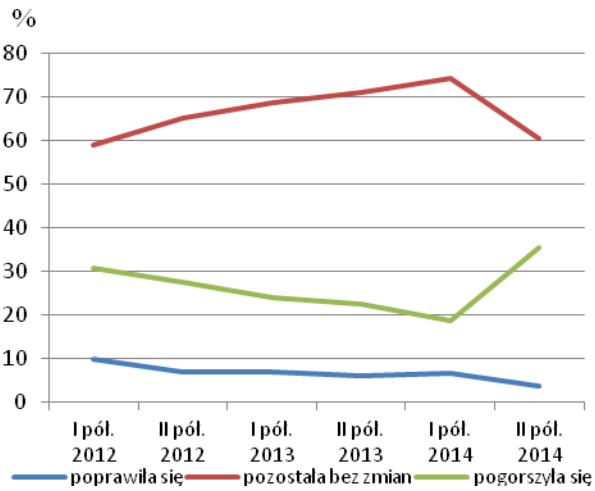


Bieżąca ocena (grudzień 2014 r.) sytuacji ogólnej gospodarstwa rolnego, jak i opłacalności produkcji rolniczej była mniej pesymistyczna niż ocena zmian jakie zaszły w II półroczu 2014 r. Oznacza to, że w grudniu 2014 r. przewaga opinii negatywnych nad pozytywnymi była mniejsza niż przy ocenie zmian ogólnej sytuacji gospodarstwa (minus 11,9 p. proc. wobec minus 31,6 p. proc.) oraz przy ocenie zmian opłacalności produkcji rolniczej w II półroczu 2014 r. (minus 24,3 p. proc. wobec minus 51,4 p. proc.). Inaczej wskaźniki kształtowały się w przypadku popytu. Opinia o bieżącym popycie była zdecydowanie mniej korzystna niż ocena zmian jakie zaobserwowano w poziomie popytu w II półroczu 2014 r. i prognozowano na I półrocze 2015 r.

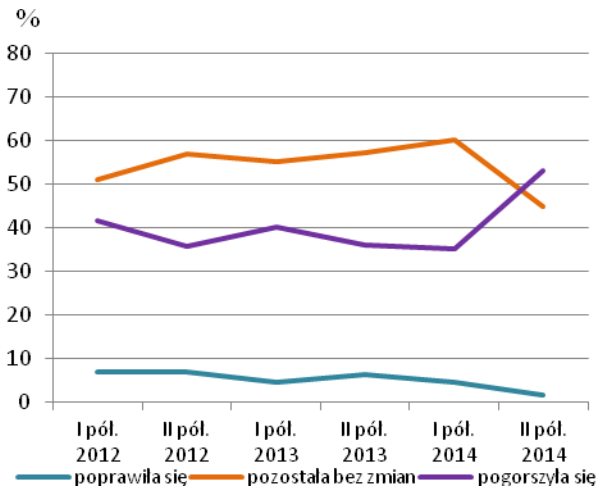
## Gospodarstwa rolne ogółem

Wykres 3. Ocena ogólnej sytuacji gospodarstwa

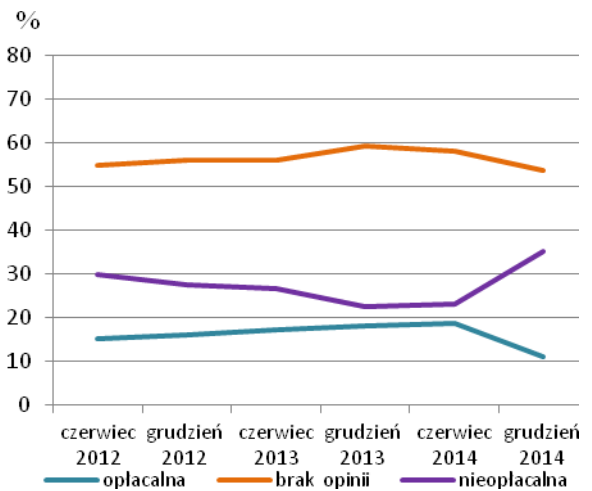
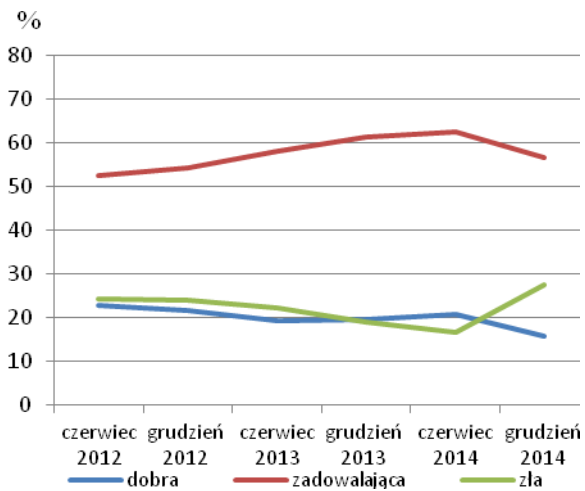
### Diagnoza – zmiany w ostatnim półroczu



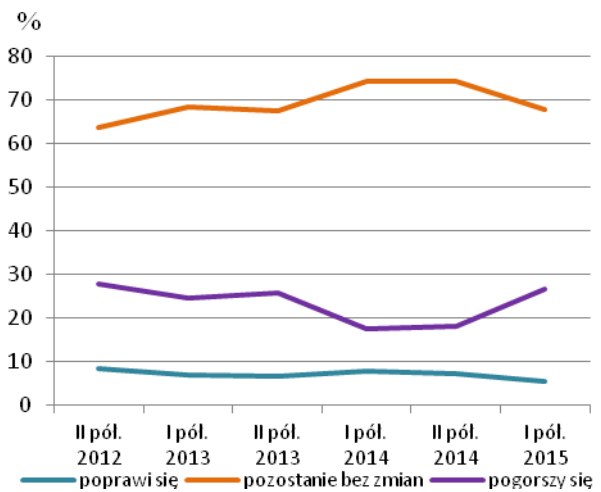
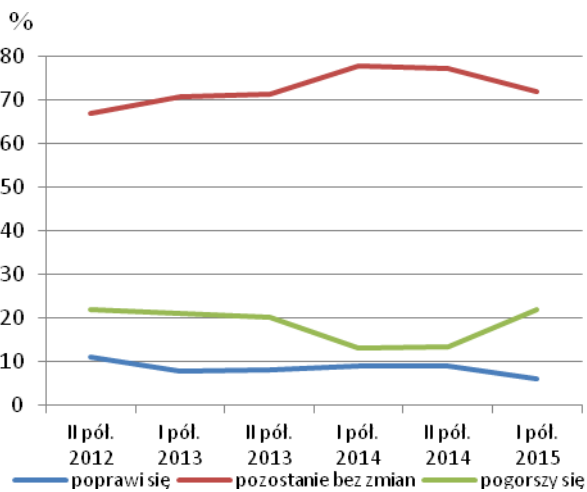
Wykres 4. Ocena opłacalności produkcji rolniczej



### Diagnoza – sytuacja bieżąca



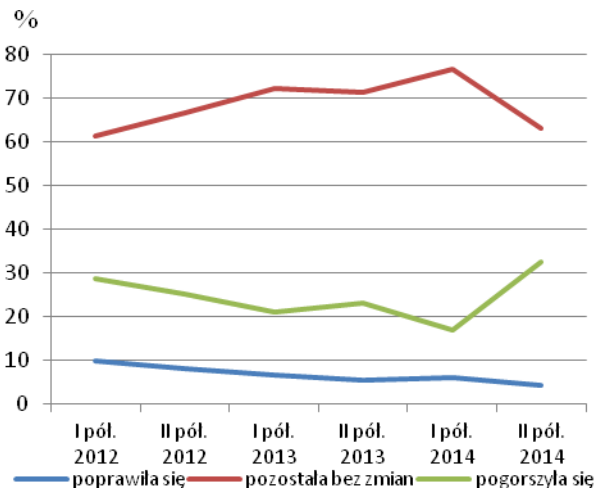
### Prognoza – zmiany w najbliższym półroczu



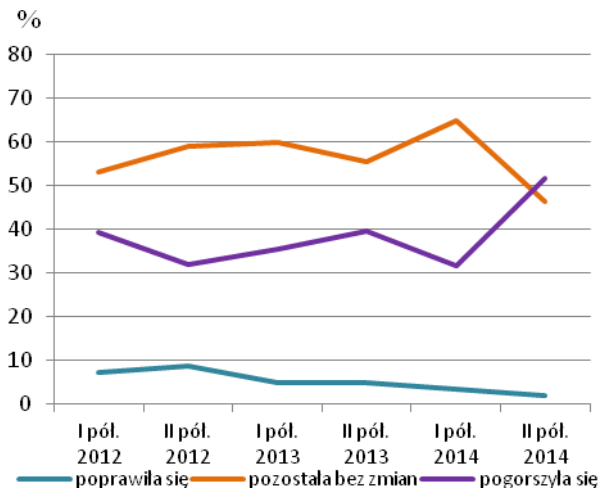
## Gospodarstwa ukierunkowane na produkcję roślinną

Wykres 5. Ocena ogólnej sytuacji gospodarstwa

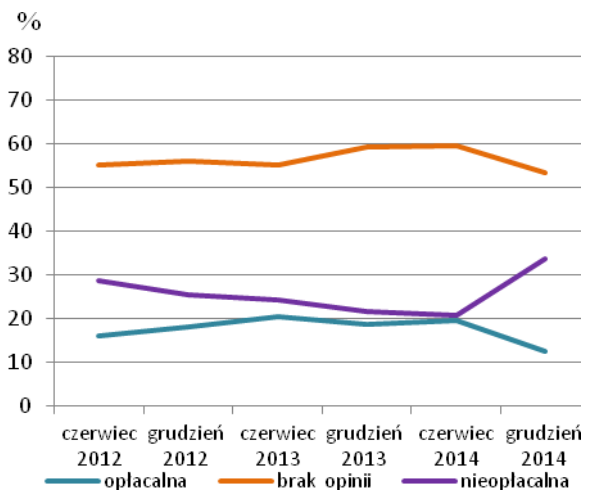
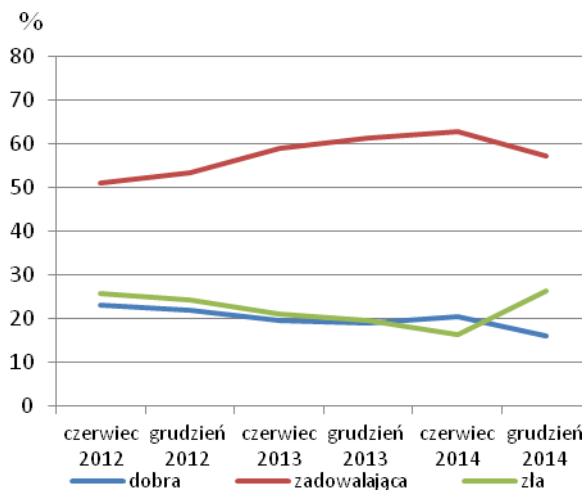
### Diagnoza – zmiany w ostatnim półroczu



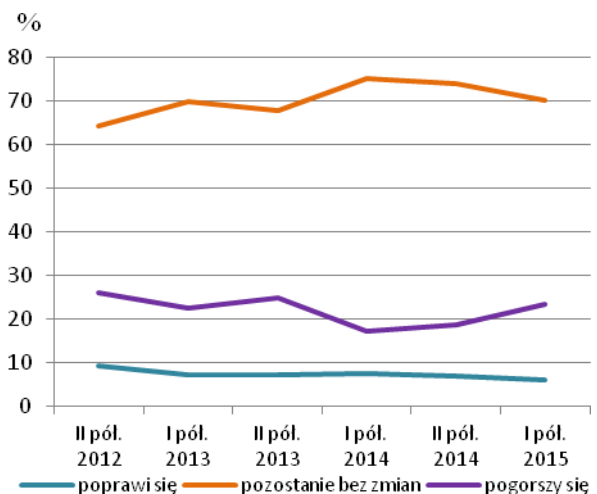
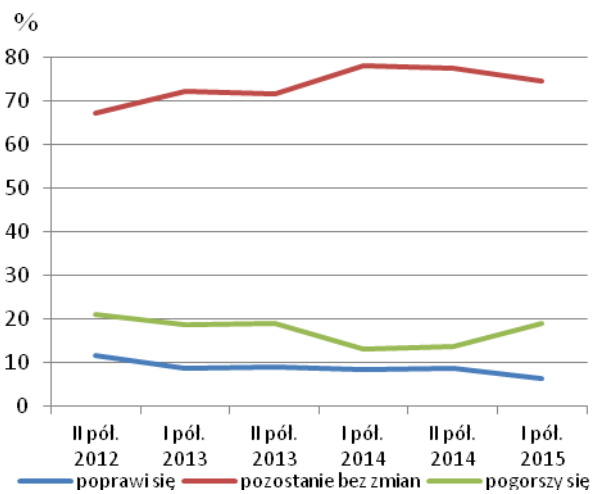
Wykres 6. Ocena opłacalności produkcji rolniczej



### Diagnoza – sytuacja bieżąca



### Prognoza – zmiany w najbliższym półroczu

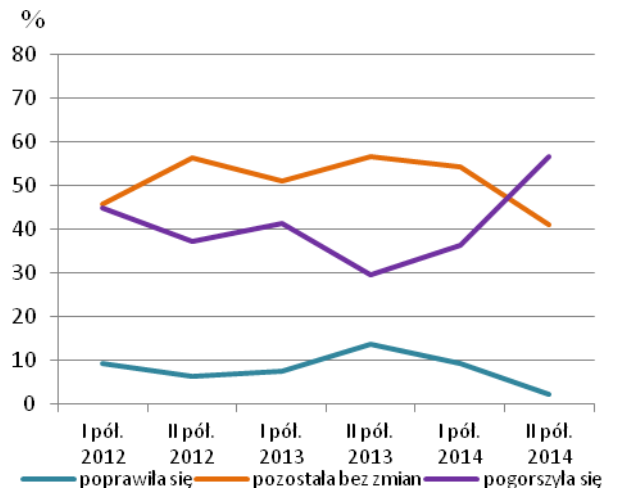
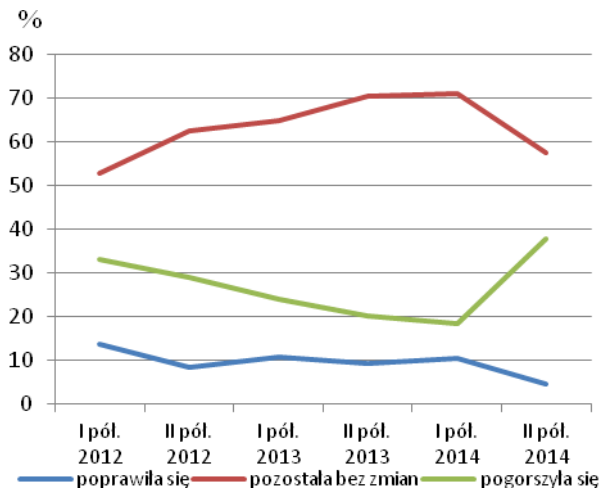


## Gospodarstwa ukierunkowane na produkcję zwierzęcą

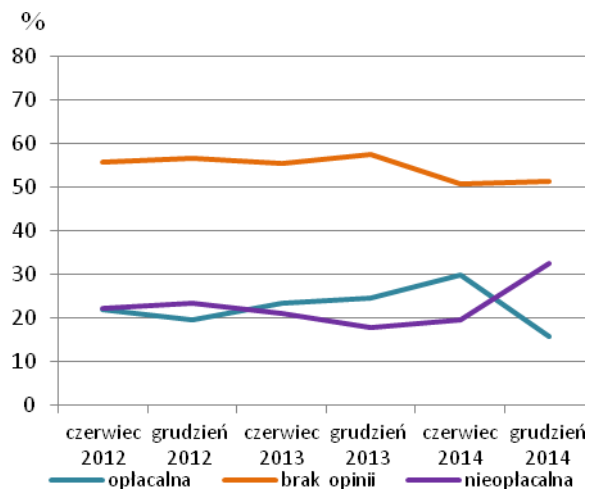
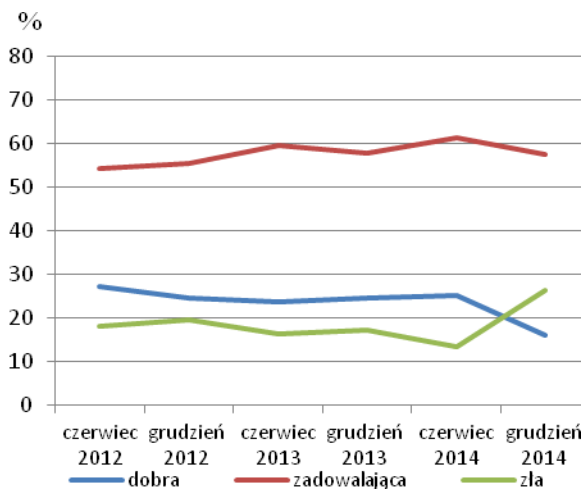
Wykres 7. Ocena ogólnej sytuacji gospodarstwa

Wykres 8. Ocena opłacalności produkcji rolniczej

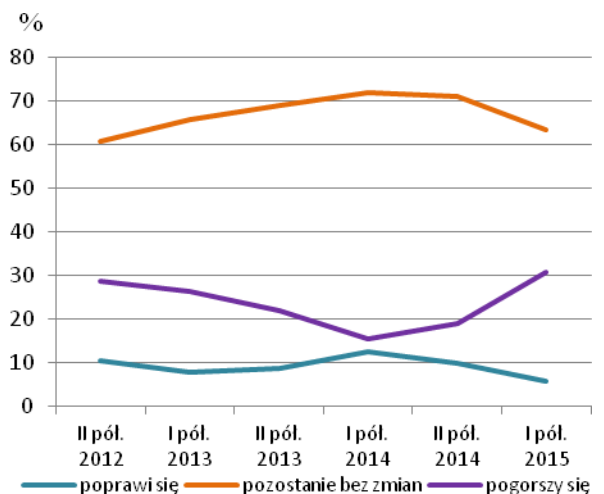
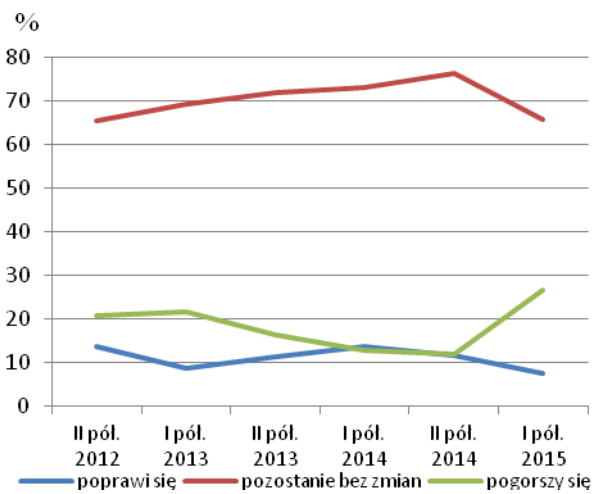
### Diagnoza – zmiany w ostatnim półroczu



### Diagnoza – sytuacja bieżąca



### Prognoza – zmiany w najbliższym półroczu



Użytkownicy, którzy sygnalizowali zmiany wielkości sprzedaży wytworzonych produktów rolnych częściej oceniali je jako niekorzystne (zmniejszenie sprzedaży). Saldo odpowiedzi dla ogółu gospodarstw prowadzących sprzedaż produktów zwierzęcych wyniosło minus 5,8 p. proc., a dla gospodarstw prowadzących produkcję roślinną minus 3.6 p. procentowego.

Zdecydowana większość rolników, podobnie jak w poprzednich edycjach badania, nie zamierzała dokonywać zmian w powierzchni użytków rolnych (91,6%). Wśród rolników, którzy takie zmiany planowali, dominowały zamierzenia o zwiększeniu powierzchni (o 3,2 p. proc.) nad zamierzeniami o zmniejszeniu areалу. Podobnie, około 80% rolników prowadzących produkcję zwierzęcą, planowała pozostawić liczebność stada zwierząt o największym znaczeniu ekonomicznym bez zmian, a ci, którzy takie zmiany planowali w większości zamierzali pogłowie zwiększyć. Przewaga opinii pozytywnych nad negatywnymi wynosiła 1,4 p. procentowego.

### Zmiany w koniunkturze w II półroczu 2014 r.

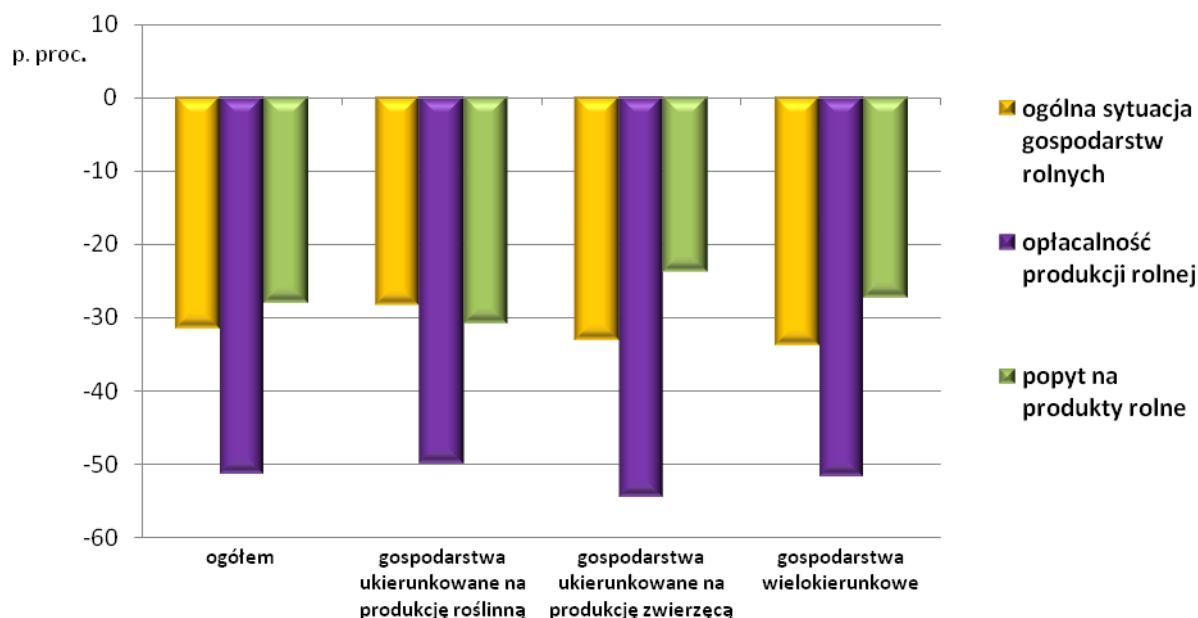
Tablica 1. Salda ocen zmian: sytuacji ogólnej gospodarstwa rolnego, opłacalności produkcji rolniczej oraz popytu na produkty rolne.

Okres badania	Zmiana sytuacji ogólnej gospodarstwa rolnego w:		Zmiana opłacalności produkcji rolniczej w:		Zmiana popytu na produkty rolne w:	
	ostatnim półroczu	najbliższym półroczu	ostatnim półroczu	najbliższym półroczu	ostatnim półroczu	najbliższym półroczu
	<i>saldo odpowiedzi w p. proc.</i>					
Czerwiec 2012 r.	-20,9	-11,1	-34,7	-19,3	-2,7	-2,4
Grudzień 2012 r.	-20,7	-13,2	-28,9	-17,8	-4,3	-5,8
Czerwiec 2013 r.	-17,3	-11,9	-35,7	-19,1	-9,9	-5,1
Grudzień 2013 r.	-16,4	-4,1	-29,8	-9,7	-6,7	-1,0
Czerwiec 2014 r.	-12,1	-4,4	-30,6	-10,8	-11,0	-3,7
<b>Grudzień 2014 r.</b>	<b>-31,6</b>	<b>-15,9</b>	<b>-51,4</b>	<b>-24,3</b>	<b>-28,1</b>	<b>-12,3</b>

W porównaniu do wyników z poprzednich edycji badania, rolnicy w II półroczu 2014 r. bardziej pesymistycznie ocenili zarówno ogólną sytuację prowadzonych przez siebie

gospodarstw rolnych jak również opłacalność produkcji rolniczej i zapotrzebowanie na produkty rolne wytwarzane w badanych gospodarstwach rolnych.

Wykres 9. Salda odpowiedzi dotyczące zmian w II półroczu 2014 r. sytuacji ogólnej gospodarstw rolnych, opłacalności produkcji rolniczej i popytu na produkty rolne.



## Diagnoza bieżącej sytuacji gospodarstw rolnych

### 1. Bieżąca ogólna sytuacja gospodarstwa rolnego

Okolo 72% rolników - o ponad 10% mniej niż w czerwcu ub. r. - uznało bieżącą grudniową ogólną sytuację swoich gospodarstw rolnych jako zadowalającą lub dobrą. Należy zauważyć, że w porównaniu do poprzednich edycji badania, odnotowano wyraźną przewagę opinii o złej sytuacji gospodarstw rolnych nad opiniami przeciwnymi (o minus 11,9 p. proc.).

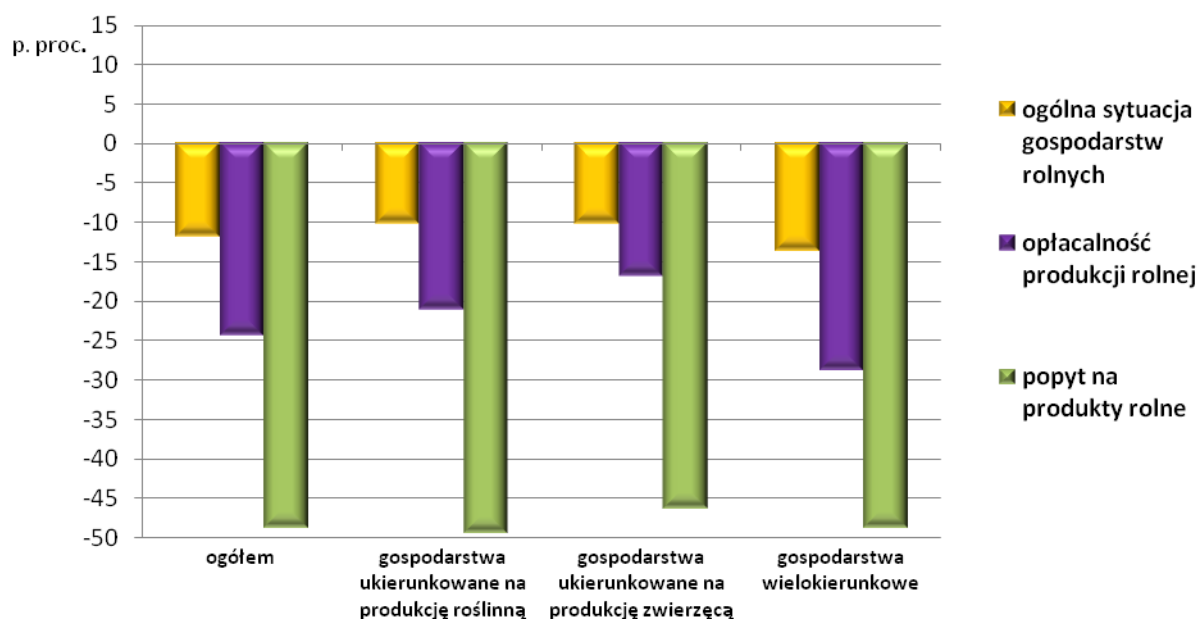
Najmniej pesymistyczne opinie wyrażali użytkownicy gospodarstw o powierzchni powyżej 50 ha i więcej użytków rolnych, ukierunkowanych na produkcję roślinną, w szczególności prowadzący uprawy roślin przemysłowych, a także gospodarstwa specjalizujące się w chowie drobiu z przeznaczeniem na produkcję mięsa. Najgorzej swoją sytuację oceniali rolnicy prowadzący uprawy drzew i krzewów owocowych oraz hodowcy świń.



Tablica 2. Ocena bieżącej ogólnej sytuacji gospodarstw rolnych.

Wyszczególnienie	Gospodarstwa rolne, których bieżąca sytuacja ogólna była:			Saldo odpowiedzi w p. proc.
	dobra	zadowalająca	zła	
	w odsetkach			
Czerwiec 2012 r.	22,9	52,7	24,4	-1,5
Grudzień 2012 r.	21,6	54,3	24,1	-2,5
Czerwiec 2013 r.	19,3	58,3	22,4	-3,1
Grudzień 2013 r.	19,6	61,4	19,0	0,6
Czerwiec 2014 r.	20,7	62,7	16,6	4,1
<b>Grudzień 2014 r.</b>	<b>15,7</b>	<b>56,7</b>	<b>27,6</b>	<b>-11,9</b>

Wykres 10. Salda odpowiedzi dotyczące bieżącej sytuacji gospodarstw rolnych, opłacalności produkcji rolniczej i popytu na produkty rolne.



## 2. Opłacalność produkcji rolniczej

Rolnicy negatywnie ocenili bieżącą (grudzień 2014 r.) opłacalność produkcji rolniczej. Saldo odpowiedzi zdecydowanie pogorszyło się i wynosiło minus 24,3 p. proc. wobec minus 4,4 p. proc. w czerwcu 2014 r. Najbardziej pesymistyczni, podobnie jak w I półroczu 2014 r., byli użytkownicy gospodarstw wielokierunkowych, a najmniej – gospodarstw

ukierunkowanych na produkcję zwierzęcą. Tylko 11% respondentów stwierdziło, że prowadzenie produkcji rolniczej jest opłacalne. Byli to przede wszystkim użytkownicy gospodarstw o powierzchni co najmniej 50 ha użytków rolnych oraz gospodarstw specjalizujących się w chowie drobiu z przeznaczeniem na produkcję mięsa. Nadal pogłębiały się negatywne opinie o opłacalności produkcji świń, gdzie przewaga opinii negatywnych nad pozytywnymi wynosiła minus 38,7 p. procentowych. Pesymistyczni w swoich ocenach byli również rolnicy prowadzący uprawy ziemniaków oraz drzew i krzewów owocowych.

Tablica 3. Ocena opłacalności produkcji rolniczej.

Wyszczególnienie	Gospodarstwa rolne, w których bieżąca produkcja rolnicza była:			Saldo odpowiedzi w p. proc.
	opłacalna	brak zdecydowanej opinii	nieopłacalna	
	w odsetkach			
Czerwiec 2012 r.	15,1	55,0	29,9	-14,8
Grudzień 2012 r.	16,2	56,2	27,6	-11,4
Czerwiec 2013 r.	17,2	56,1	26,7	-9,5
Grudzień 2013 r.	18,2	59,3	22,5	-4,3
Czerwiec 2014 r.	18,7	58,2	23,1	-4,4
<b>Grudzień 2014 r.</b>	<b>11,0</b>	<b>53,7</b>	<b>35,3</b>	<b>-24,3</b>

### 3. Popyt na produkty rolne

W porównaniu do wyników poprzedniej edycji badania respondenci byli jeszcze bardziej pesymistyczni w ocenie bieżącego (grudzień 2014 r.) popytu na wytwarzane w ich gospodarstwach produkty rolne (minus 48,7 p. proc. wobec minus 34,9 w czerwcu 2014 r.). Wprawdzie około 48,9% uznało popyt za wystarczający, zgodny z ich oczekiwaniami, ale już tylko 1,2% stwierdziło, że popyt kształtuje się na poziomie powyżej ich oczekiwań, wobec 49,9% respondentów, którzy ocenili, że popyt jest niewystarczający. Negatywne opinie dotyczyły wszystkich użytkowników niezależnie od wielkości gospodarstw i kierunku prowadzonej produkcji.

Tablica 4. Ocena popytu na produkty rolne.

Wyszczególnienie	Gospodarstwa rolne, w których bieżący popyt na wytworzone produkty rolne był:			Saldo odpowiedzi w p. proc.
	powyżej oczekiwań	zgodny z oczekiwaniem	poniżej oczekiwań	
	w odsetkach			
Czerwiec 2012 r.	7,8	65,4	26,8	-19,0
Grudzień 2012 r.	5,5	68,5	26,0	-20,5
Czerwiec 2013 r.	2,3	56,6	41,1	-38,8
Grudzień 2013 r.	2,5	63,6	33,9	-31,4
Czerwiec 2014 r.	1,9	61,3	36,8	-34,9
<b>Grudzień 2014 r.</b>	<b>1,2</b>	<b>48,9</b>	<b>49,9</b>	<b>-48,7</b>

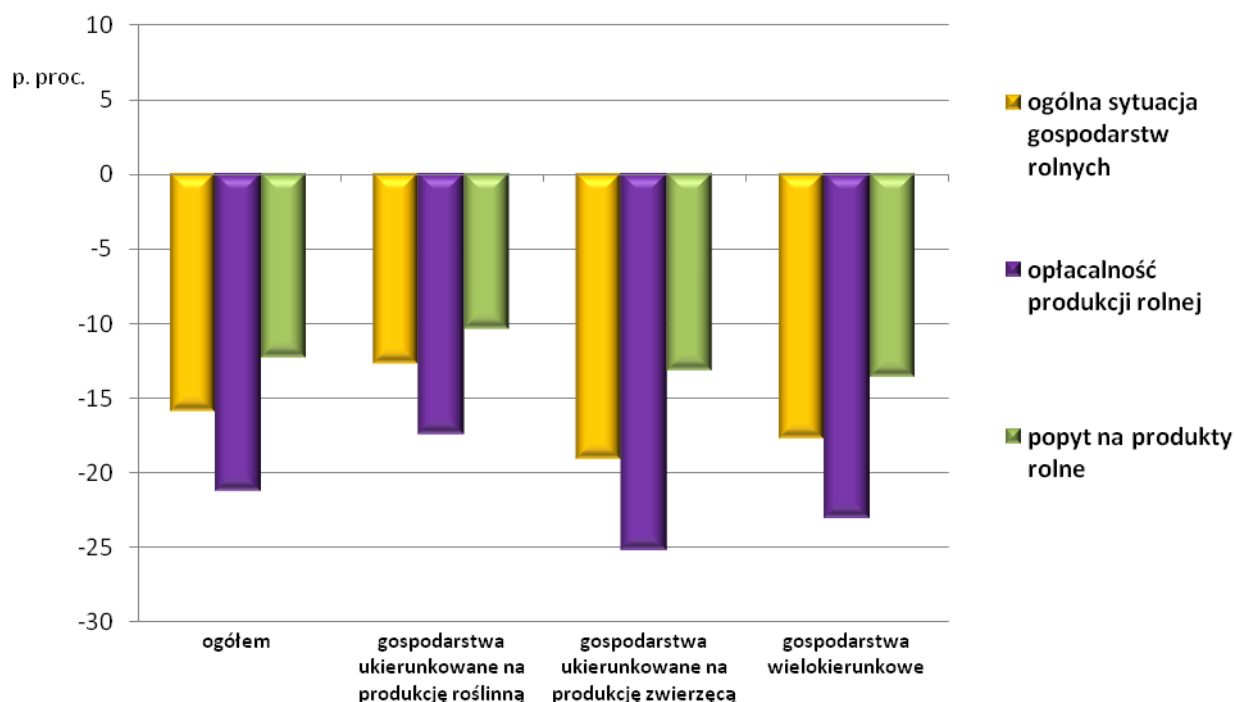
### Prognoza sytuacji gospodarstw rolnych

W grudniu 2014 r. prognozy dotyczące zarówno ogólnej sytuacji gospodarstw rolnych, opłacalności produkcji, jak i popytu na wytwarzane produkty rolne były niekorzystne. Odnotowano dalsze pogorszenie się nastrojów rolników w porównaniu do poprzednich edycji badania. Najwięcej pesymizmu wykazywali producenci owoców, warzyw gruntowych oraz hodowcy świń i bydła z przeznaczeniem na produkcję mleka. Najmniej pesymistyczne opinie wyrażali rolnicy prowadzący gospodarstwa ukierunkowane na produkcję roślinną.

Analiza sald odpowiedzi udzielonych przez respondentów prowadzących gospodarstwa ukierunkowane na produkcję roślinną, wykazała, że najmniej pesymistyczne opinie o kształtowaniu się sytuacji w I półroczu 2015 r. wyrażali producenci buraków cukrowych oraz rzepaku i rzepiku.

Wśród użytkowników gospodarstw nastawionych na produkcję zwierzęcą, rolnicy specjalizujący się w chowie drobiu rzeźnego najczęściej prognozowali poprawę ogólnej sytuacji gospodarstwa, opłacalności produkcji oraz popytu w I półroczu 2015 roku.

Wykres 11. Salda odpowiedzi dotyczące prognozowanej w I półroczu 2015 r.: sytuacji ogólnej gospodarstw rolnych, opłacalności produkcji rolniczej oraz popytu na produkty rolne.



### Źródła finansowania i rodzaje wydatków

W II półroczu 2014 r., zgodnie z wcześniejszymi deklaracjami rolników, zmniejszył się udział kredytów oraz udział środków unijnych, a wzrósł udział środków własnych jako źródła finansowania działalności rolniczej. W drugiej połowie 2014 r. – 95,8% ogółu respondentów przy prowadzeniu gospodarstw rolnych korzystało ze środków własnych, 65,5% ze środków unijnych (spadek o 3,3% w porównaniu do I półrocza 2014 r.), w tym 58,0% z płatności bezpośrednich. Wśród ogółu gospodarstw 12,3% korzystało z kredytów (o 0,7% mniej niż w I półroczu 2014 r.), w tym 8,9% z kredytów preferencyjnych dla rolnictwa. W pierwszym półroczu 2015 r., według opinii rolników będzie nadal zmniejszał się udział kredytów jako źródła finansowania prowadzonej działalności rolniczej.

Zdecydowana większość użytkowników gospodarstw rolnych, podobnie jak w poprzednich edycjach badania, ponosiła wydatki związane głównie z prowadzeniem bieżącej działalności rolniczej. Najbardziej jako cel wykorzystania posiadanych środków finansowych, respondenci wymieniali wydatki związane z działalnością inwestycyjną. Odsetek gospodarstw

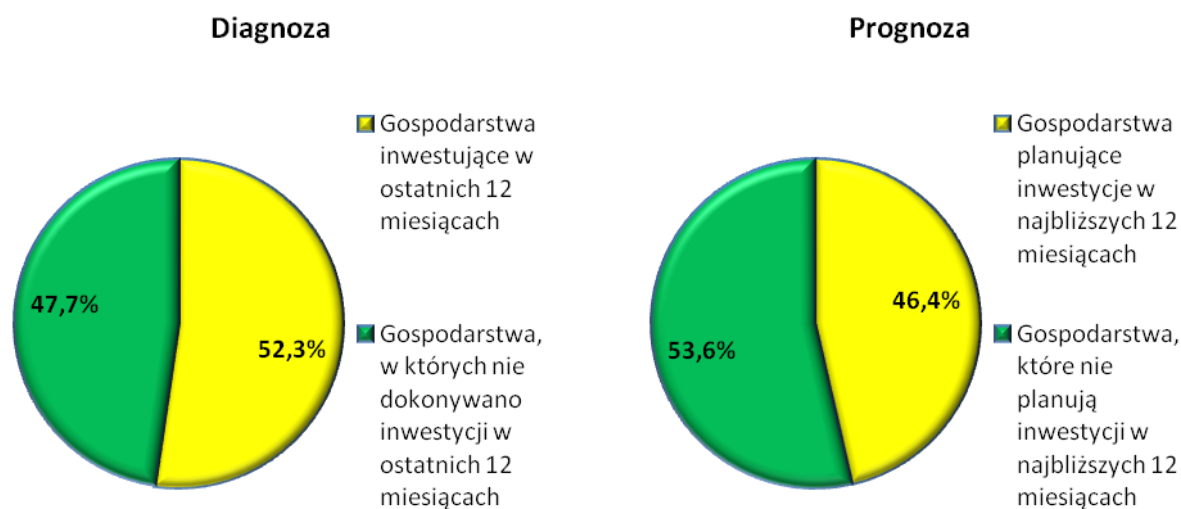
ponoszących wydatki na inwestycje w II półroczu 2014 r. zmniejszył się o 2,4% w stosunku do danych z I półrocza ub. roku.

Tabl. 5. Struktura liczby gospodarstw rolnych według źródeł finansowania i rodzajów wydatków

Wyszczególnienie	Ogółem	Źródła finansowania działalności rolniczej			
		środki własne	kredyty	płatności bezpośrednie	pozostałe fundusze unijne
	<i>w odsetkach</i>				
Gospodarstwa ponoszące wydatki:					
<b>na bieżącą działalność rolniczą</b>	<b>96,8</b>	<b>97,0</b>	<b>95,8</b>	<b>97,8</b>	<b>96,1</b>
zakup nawozów	79,3	79,4	78,7	83,8	79,3
zakup pasz	48,6	49,0	52,6	50,3	46,5
zakup środków ochrony roślin	67,7	67,8	68,6	74,1	67,4
<b>inwestycyjne</b>	<b>20,9</b>	<b>20,9</b>	<b>42,0</b>	<b>22,5</b>	<b>27,3</b>
zakup ciągników, maszyn i urządzeń rolniczych	10,4	10,3	25,6	11,2	15,7
budowę, remont lub modernizację budynków gospodarczych	8,6	8,7	16,3	9,5	8,9
<b>inne związane z gospodarstwem rolnym</b>	<b>50,3</b>	<b>50,7</b>	<b>52,5</b>	<b>54,0</b>	<b>44,6</b>

W około 48% badanych gospodarstw rolnych (wzrost o 6,3% w porównaniu do I półrocza 2014 r.) w ostatnich 12 miesiącach nie dokonywano inwestycji związanych z prowadzeniem działalności rolniczej, głównie z powodu braku środków finansowych, a w kolejnych 12 miesiącach zgodnie z deklaracjami rolników odsetek takich gospodarstw wzrósł do 53,6%. Wśród użytkowników, którzy prowadzili inwestycje, 29,1% wskazało na wzrost wydatków inwestycyjnych w ostatnich 12 miesiącach. W tych gospodarstwach również przeważają (o 20,2 p. proc.) opinie o wzroście nakładów na inwestycje w najbliższych 12 miesiącach nad opiniami przeciwnymi.

Wykres 12. Inwestycje prowadzone w gospodarstwach rolnych.

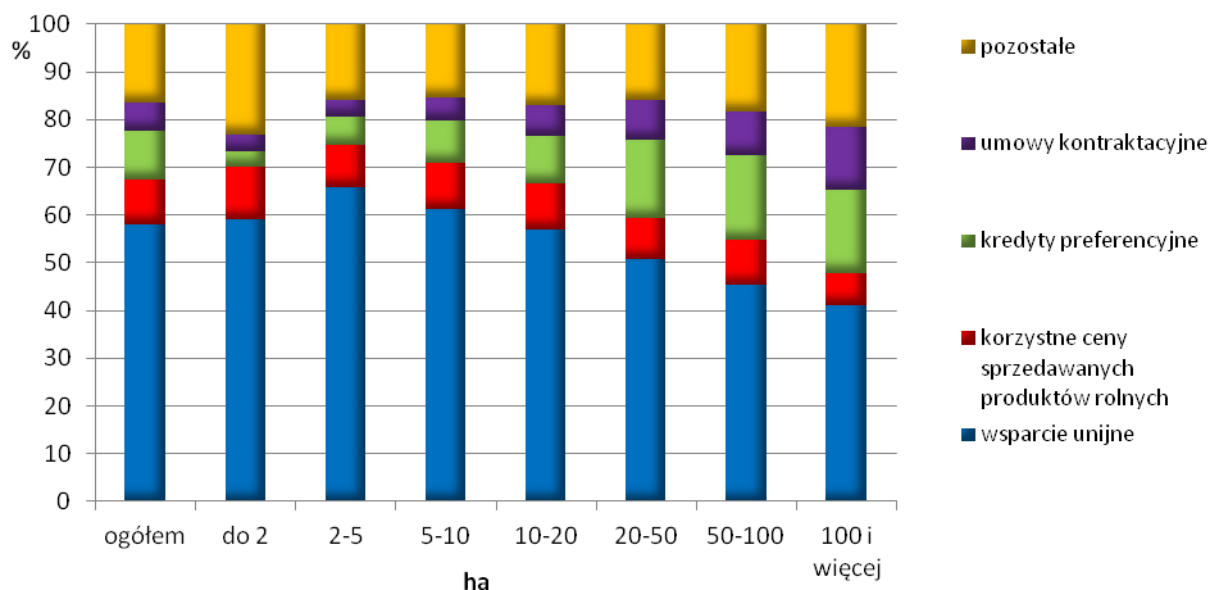


### Czynniki sprzyjające i ograniczające rozwój gospodarstw rolnych

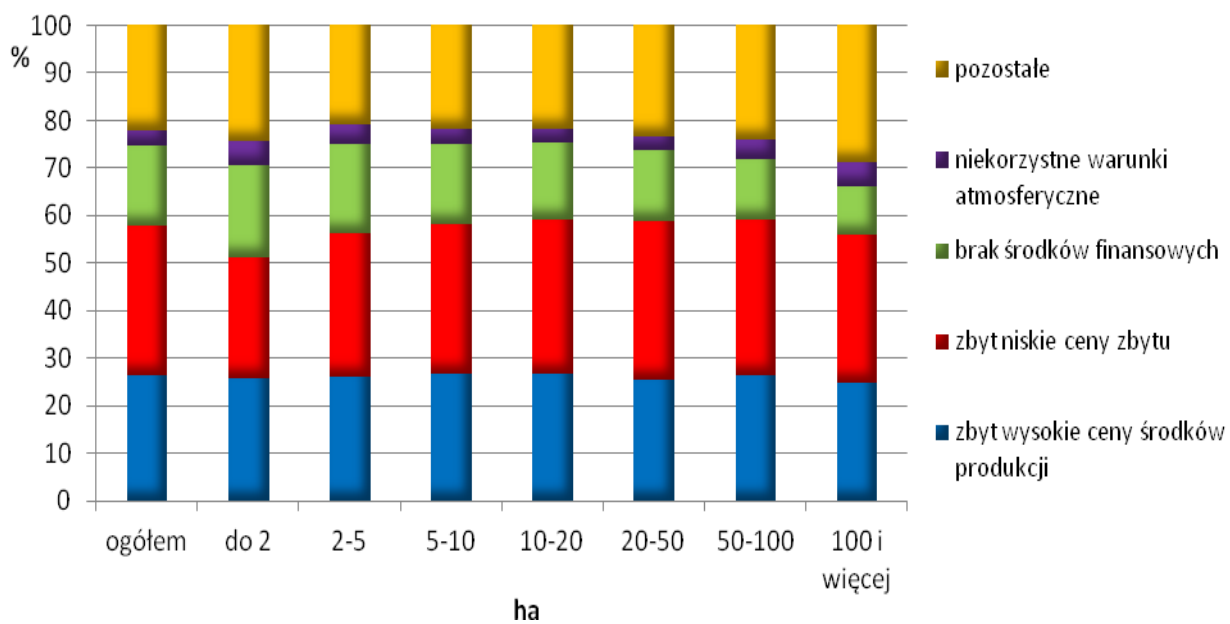
Użytkownicy gospodarstw rolnych wskazywali dopłaty unijne, analogicznie jak w poprzednich edycjach badania, jako najważniejszy czynnik sprzyjający rozwojowi gospodarstw rolnych. Podobnie jak w poprzednich edycjach badania, dla ok 25% respondentów nie wystąpiły żadne czynniki wspomagające rozwój gospodarstw rolnych.

Największymi barierami, na jakie napotykali rolnicy chcący rozwijać produkcję rolniczą, były zbyt wysokie ceny środków produkcji i zbyt niskie ceny wytwarzanych produktów rolnych.

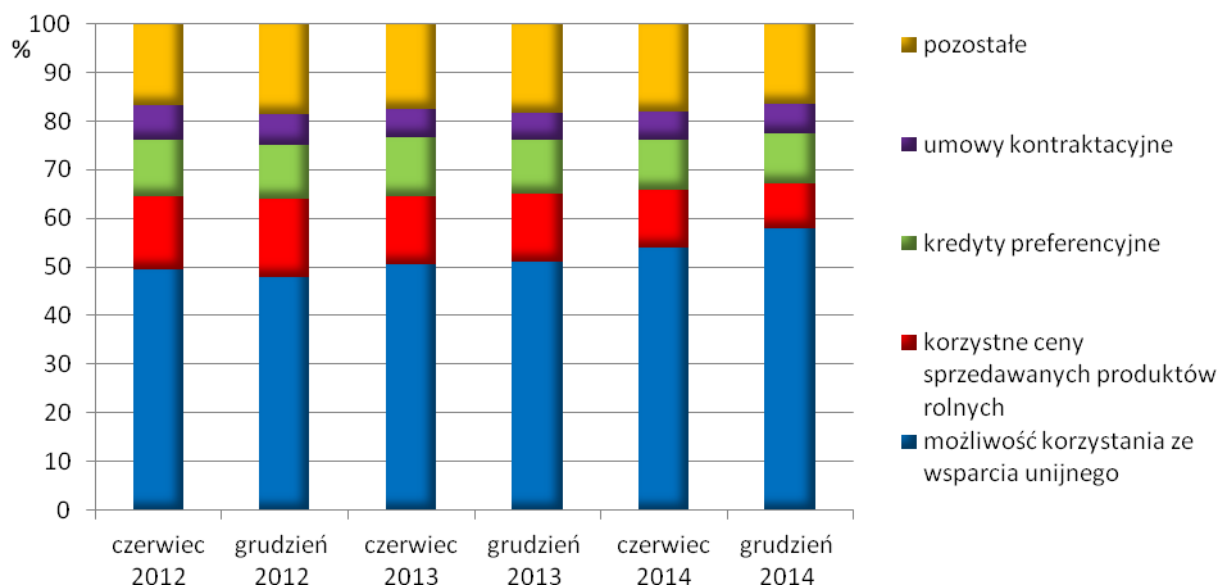
Wykres 13. Czynniki sprzyjające rozwojowi gospodarstw rolnych (wskaźniki struktury) według grup obszarowych użytków rolnych.



Wykres 14. Czynniki ograniczające rozwój gospodarstw rolnych (wskaźniki struktury) według grup obszarowych użytków rolnych.



Wykres 15. Czynniki sprzyjające rozwojowi gospodarstw rolnych w latach 2012-2014.



Wykres 16. Czynniki ograniczające rozwój gospodarstw rolnych w latach 2012-2014.

